



Generalitat de Catalunya
Departament de Cultura i Mitjans de Comunicació
Direcció General del Patrimoni Cultural
Àrea de Coneixement i Recerca
Centre d'Informació i Documentació del Patrimoni Cultural

2685

Memòria de la intervenció arqueològica realitzada al Palau de la Generalitat

Eduard Sánchez i Campoy



Avis legal

Aquesta obra està subjecta a una llicència Reconeixement-NoComercial-SenseObresDerivades 2.5 de Creative Commons. Se'n permet la reproducció, distribució i comunicació pública sempre que se'n citi el titular dels drets i no se'n faci un ús comercial. No es pot alterar, modificar o generar una obra derivada a partir d'aquesta obra. La llicència completa es pot consultar a <http://creativecommons.org/licenses/by-nc-sa/2.5/es/legalcode.ca>.

FITXA RESUM

JACIMENT: Palau de la Generalitat

MUNICIPI: Barcelona

COMARCA: Barcelonès

ALTURA s.n.m. : 10 m

CAMPANYA: 15-22 de novembre de 1994~~5~~

TIPUS DE JACIMENT: zona urbana

CRONOLOGIA: Segles XIV-XX

DIRECCIÓ: Eduard Sánchez i Campoy

EXECUCIÓ: ARQUEOCIÈNCIA S.C.P.

PROMOTOR: Departament de Presidència

SUMARI

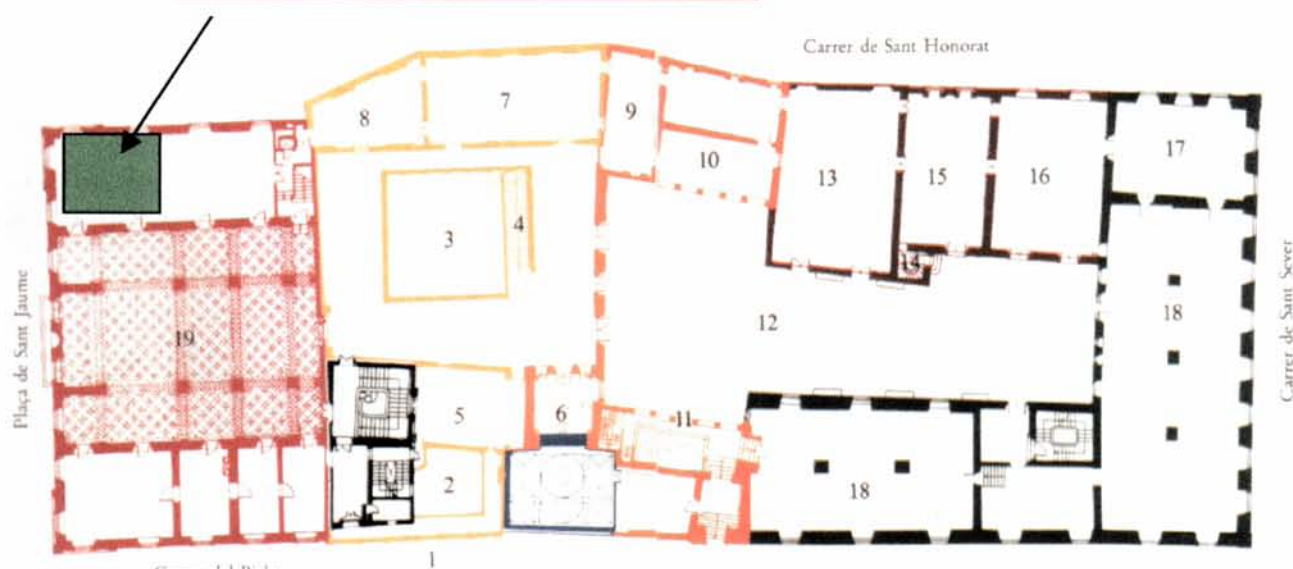
	Pàg.
I. INTRODUCCIÓ	4
II. DESCRIPCIÓ	5
1. Excavació de la planta entresol	5
2. Excavació de la planta baixa	9
III. ELS MATERIALS	13
IV. CONCLUSIÓ	36
V. BIBLIOGRAFIA	37
VI. INVENTARI DE MATERIALS	39
VII. LÀMINES	57
VIII. DOCUMENTACIÓ FOTOGRÀFICA	
IX. PLANIMETRIA	

I. INTRODUCCIÓ

Entre els dies 15 i 22 de novembre de 1995 es realitzà el seguiment d'obra i excavació arqueològica de les dependències situades a l'ala de ponent del vestíbul del Palau de la Generalitat a Barcelona (dependències adjacents al carrer Sant Honorat).

La intervenció constà de dues fases. La primera consistí en la recuperació de dos conjunts ceràmics de les voltes de la planta entresol. En l'altra fase es realitzà l'excavació arqueològica dels primers 40 cm de sediment aparegut sota el paviment anterior de la planta baixa.

Situació de l'àrea excavada l'any 1994



2. Situació en el plànol

Planta baixa

- 1 Portal principal primitiu
- 2 Pati d'entrada pel carrer del Bisbe
- 3 Pati central
- 4 Escala

Primera planta

- 5 Sala de Diputats (antiga Cambra o Arxiu de Comptes)
- 6 Capella de Sant Jordi
- 7 Saló Verge de Montserrat (antiga sala del Consell)
- 8 Despatx presidencial (antiga Cambra dels Oïdors)
- 9 Secretaria presidencial (antiga Cambra Daurada)

- 10 Llotja de ponent
- 11 Llotja de llevant
- 12 Pati dels Tarongers
- 13 Saló Daurat i de sessions (antic Consistori nou)
- 14 Campanar
- 15 Sala de premsa (antiga Sala de mapes)
- 16 Sala Torres-Garcia
- 17 Sala Tàpies
- 18 Zona de despatxos de Presidència
- 19 Saló de Sant Jordi

Èpoques de construcció

- 1403 Adquisició de dues cases.
- 1416 Decoració de la porta de l'hort.
- 1418 Restauració de les dues cases.
- 1425 Pati de les galeries gòtiques i escala.
- 1432-39 Capella de Sant Jordi.
- 1526 Cossos que envolten el Pati dels Tarongers.
- 1532 Pati dels Tarongers.
- 1536 Continua les obres Tomàs Barsa.
- 1536-40 Rosassa de la Capella de Sant Jordi.
- 1568 Campanar.
- 1570-91 Allargament del pati.
- 1596 Projecte del Saló de Sant Jordi.
- 1602 Acabament de la façana actual.
- 1610-30 Acabament de la part nord. Façanes barroques.
- c.1775 Ampliació de la Capella de Sant Jordi.
- s. XIX Escala d'honor.

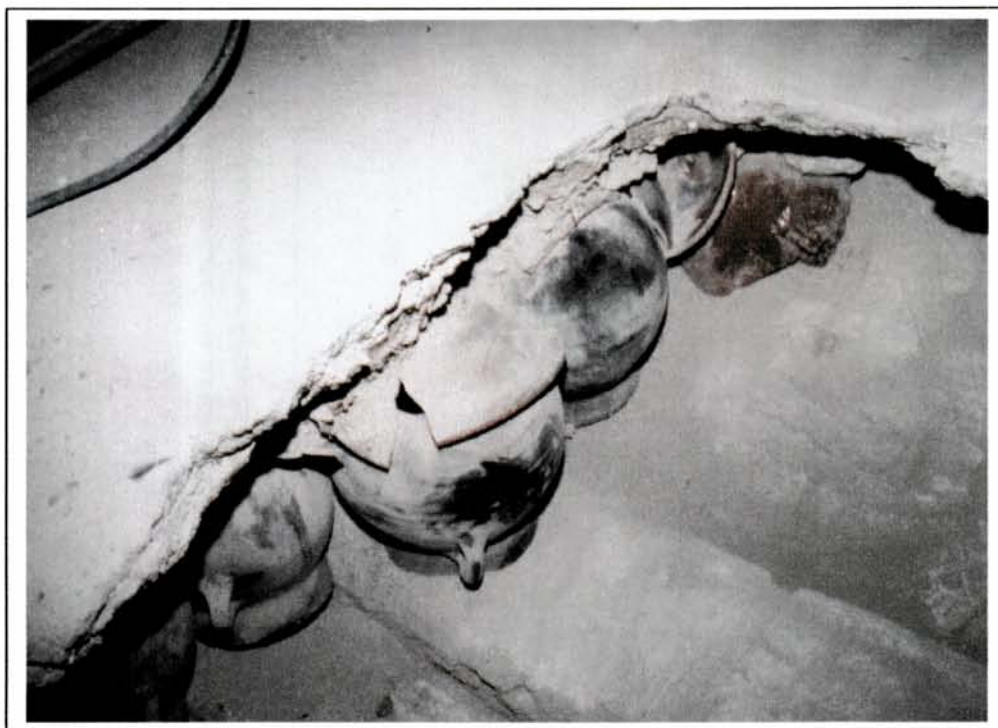
Arquitectes

- Marc Safont
- Pau Mateu i Tomàs Barsa
- Pere Ferrer
- Pere Blai
- Pere Pau Ferrer

II. DESCRIPCIÓ

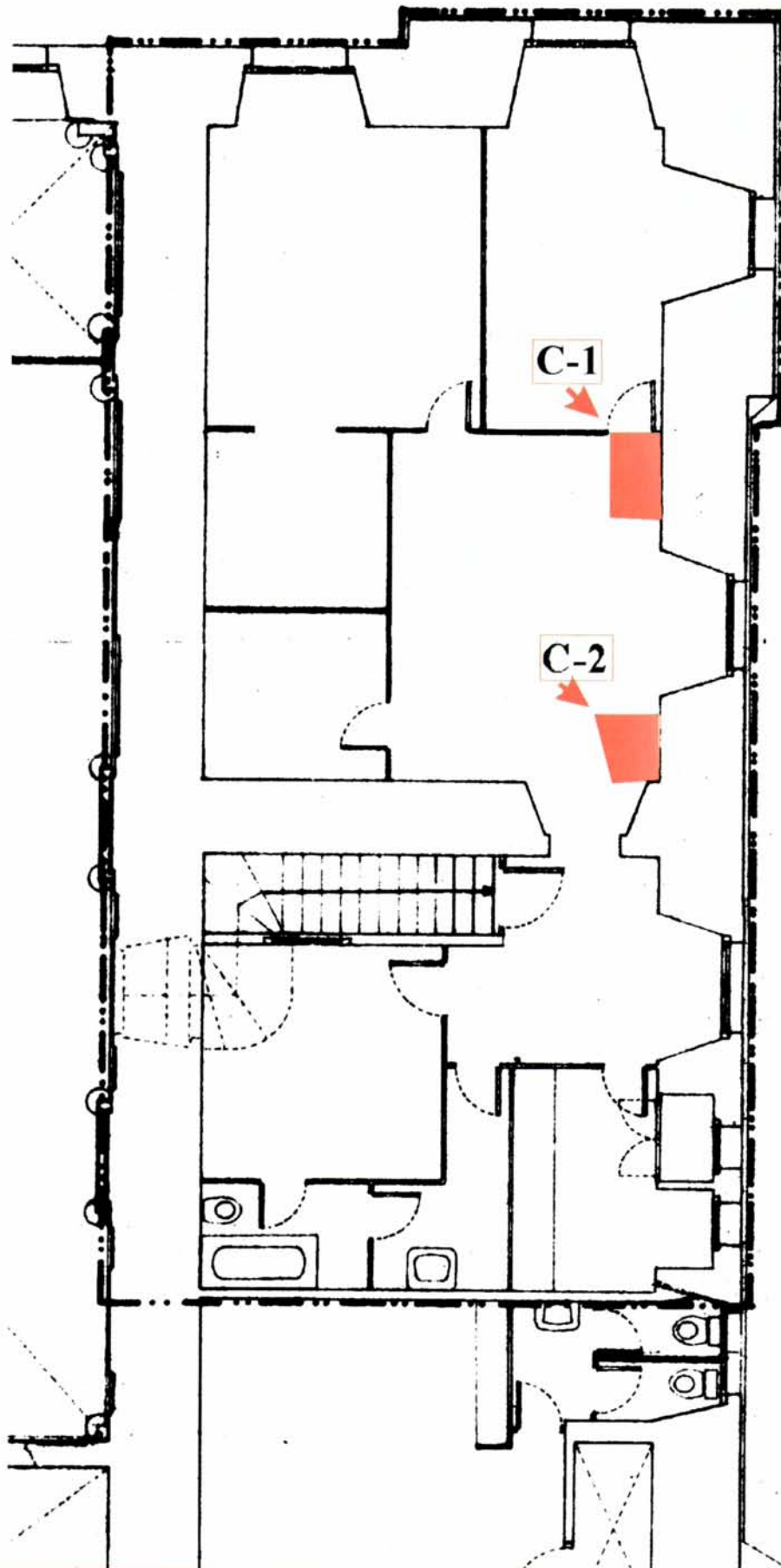
1. Excavació de la planta entresòl

Durant les obres de remodelació de la planta entresòl i en el moment de perforació de dos punts de les voltes, que cobreixen la planta baixa, per tal de passar un conjunt de tubs per aigua i electricitat, es va poder descobrir que les esmentades voltes estaven farcides d'atuellers ceràmics de diverses característiques. Els dos punts on van aparèixer les peces en qüestió



Detall de la disposició de les peces situades al carcanyol núm. 2

Plaça de Sant Jaume



C/ Sant Honorat

Plànol de la planta entresòl amb la situació de les dues cales (C-1 C-2) on van aparèixer les ceràmiques de farciment de la volta. Escala 1:100 (Distribució anterior a la darrera reforma de 1995)

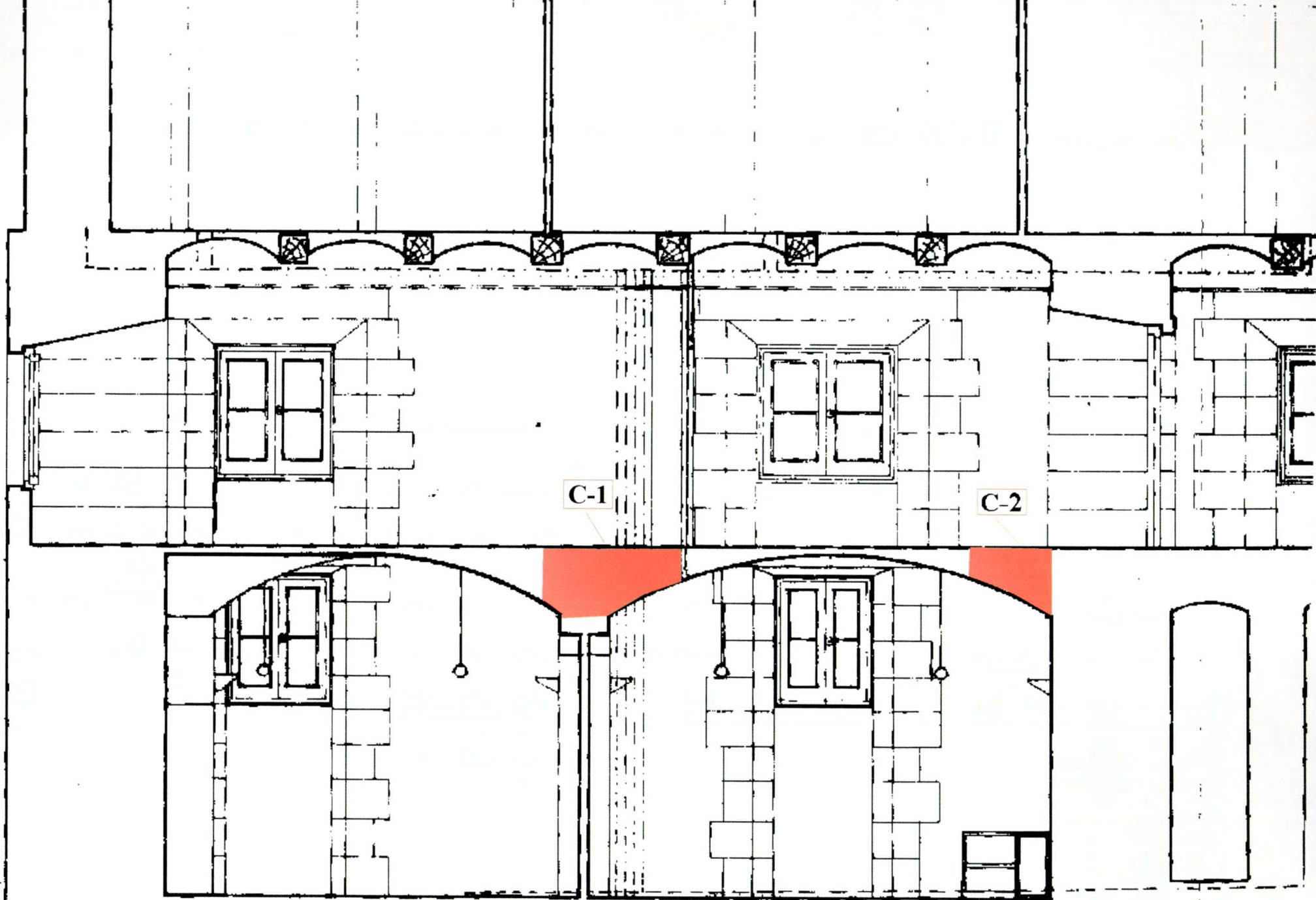


(vegeu gràfics adjunts) es van ampliar per tal de poder accedir a la recuperació de les peces

les quals estaven disposades de forma juxtaposada les unes respecte de les altres sense cap lligam de morter, però amb restes de runa i terra farcint els petits espais entre elles. Totes eren amortitzades i amb senyals d'ús. Les olles per anar al foc conservaven restes de sutja i els plats i la vaixel·la de taula estaven fragmentats, esquerdats o escantonats.

Destaquen algunes peces de ceràmica de reflexes metàl·lics que per les seves característiques i decoració es poden datar vers la primera meitat del segle XVII, cronologia que s'escau per a l'època d'ampliació del Palau.

**Vista de l'excavació del
carcanyol núm. 1**



Secció amb la situació de les cales C-1 i C-2 efectuades a les voltes Escala 1:50

2. Excavació de la planta baixa

Un cop aixecat el paviment, es procedí a l'extracció del rebliment superficial de la planta baixa. Cal avançar que en cap punt de l'àrea excavada es baixà per sota dels 80 cm de fondària des del nivell de circulació anterior.

Relació estratigràfica

U.E. 1. Farciment de runes documentada sota la darrera pavimentació de la sala intervinguda, amb un conjunt molt divers de materials, datables entre els segles XVII-XIX, encara que amb predomini del segle XIX. Tipològicament la varietat és notòria, amb recipients d'ús divers, rajoles, i trespeus que servien com a suports de peces ceràmiques en ser cuites al forn. Cal destacar que gran part del material ceràmic pot pertànyer a la producció d'un forn, com ja descrivim més endavant.

U.E. 2. Anivellament amb terra i runa, que podria correspondre a l'anivellament general de l'espai en un moment imprecisable entre el segle XVIII i XIX, encara que aquest anivellament conté fragments ceràmics datables anteriorment.

U.E. 3. Abocament de cendres documentat sobre el paviment de rajols ataronjats (u.e. 4). En aquest cas conté un conjunt de materials menor que els anteriors, datable entre els segles XIV-XVII, amb formes domèstiques diverses, així com un únic fragment de porcellana, encara que podria tractar-se d'una intrusió.

U.E. 4. Paviment de rajola rectangular tallat per la posterior claveguera u.e. 7.
És el mateix paviment identificat amb la u.e. 9.

U.E. 5. Rebliment de la claveguera (u.e. 7), amb materials datables entre els segles XV-XVI.

U.E. 6. Residu de terra molt orgànica cobert per la u.e. 5, amb materials datables entorn el segle XVI.

U.E. 7. Claveguera feta d'obra de pedra lligada amb morter vermell. El paviment interior és de rajol rectangular. De 45 cm de fondària, estava colmatada pels estrats 6 (format en el momemnt d'ús vers el segle XVI) i 5 (rebliment d'amortització de finals del segle XVI). No conservava la coberta. El pendent interior era vers el sud (vers l'actual pl. Sant Jaume).

U.E. 8. Pastera per calç de planta triangular localitzada en l'angle NE de la sala intervinguda. Fou construïda entre el mur 16 corresponent al fonament de la façana dels edificis anteriors a l'ampliació del Palau i el mur perimetral est de la sala intervinguda. En conseqüència deduïm que fou construïda en quan les parets mestres del Palau actual ja estaven edificades. Cal interpretar que fou usada en un moment en que el Palau excara estava en obres, potser en el moment de construir les voltes interiors en la primera meitat del segle XVII. Tanmateix el reblliment de la pastera fou realitzat molt més tard, car el farciment (u.e. 1) estava format per runes i materials ceràmics datables al segle XIX. La pastera conservava en la seva base restes incrustades de calç sedimentada.

U.E. 9. Paviment igual a u.e. 4.

U.E. 10. Estructura circular de pedra i argila parcialment rubefactada que ens indica que podria tractar-se d'un forn casolà. No fou excavat i per tant la seva excavació futura podria canviar la interpretació. Podria tractar-se també d'una sitja o pou.



U.E. 11. Rebliment de u.e. 10. No excavat.

U.E. 12. Mur perimetral dels paviments u.e. 4 i 9, tallat per la claveguera u.e. 7. Construït amb aparell irregular i morter blanc de 50 cm de gruix.

U.E. 13. Restes d'un mur de característiques similars al 12 i orientat perpendicular a aquest. Tallat pel mur 16. De 40 cm de gruix.

U.E. 14. Es tracta de la unitat més interessant de les documentades en el subsòl, ja que ofereix un conjunt de materials més homogeni que les anteriors, a banda del més nombrós. Tanmateix és força divers tipològicament, amb gran varietat de peces i atuells, i cronològicament els podem situar

Vista on s'observa com la claveguera talla el paviment

entre els segles XIV-XV, amb un interessant grup de ceràmica decorada amb verd i manganès. Tenim peces per cuinar, per servir a taula, per menjar, per emmagatzematge, per rentar-se, per transport de líquids, etc. És un estrat corresponent a deixalles domèstiques amb abundància de restes faunístiques d'espècies domèstiques.

U.E. 15. Mur de pedra i morter vermell. No s'en poden precisar les característiques ni funcionalitat degut ha no estar totalment delimitat.

U.E. 16. Mur de fonament de l'hipotètica façana del carrer existent anteriorment al Palau. Té un gruix de 110 cm i està construït en encofrat perdut farcit de pedra i morter.

U.E.17. Estrat anul·lat

U.E. 18. Desguàs situat sota la porta actual d'accès a la sala intervinguda. Cobert per rajols rectangulars i de difícil interpretació.

U.E. 19. Forat o desguàs localitzat en el mur actual de la façana de la pl. de Sant Jaume, per sobre la banquetta de fonamentació.



Vista de les restes localitzades al subsòl amb un paviment i l'estructura circular

U.E. 20. Mur d'aparell irregular de morter blanc paral·lel i equidistant de la claveguera 7 a l'igual que el mur 16.

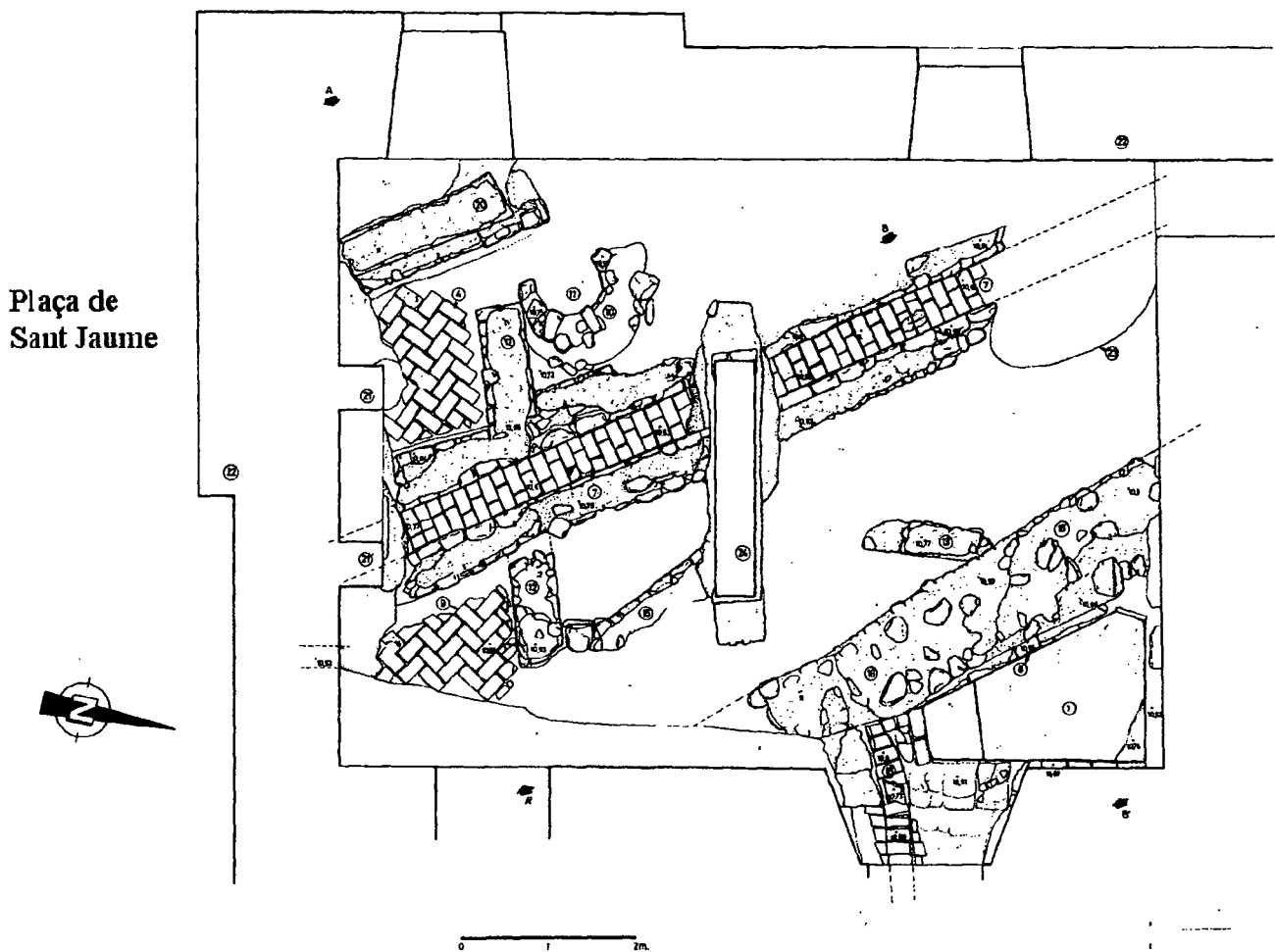
U.E. 21. Pilastres quadrangulars adossades al mur de la façana de la pl. Sant Jaume, construïdes per descarregar les voltes.

U.E. 22. Murs del Palau actual

U.E. 23 Rasa de fonamentació del pilar central de la sala intervinguda. Talla la claveguera 7.

U.E. 24. Pilar rectangular central on descarreguen les voltes.

Carrer de Sant Honorat



Planta de les restes arqueològiques localitzades al Palau de la Generalitat. Any 1995 Escala 1:80

III. ELS MATERIALS.

Els materials recuperats en aquesta intervenció es poden classificar, de manera genèrica, en dos grups principals, segons el lloc on foren trobats. Així, diferenciem entre els materials arqueològics documentats en les unitats estratigràfiques del subsòl del Palau, les unitats 1, 2, 3, 5, 6 i 14, i els materials recuperats en part de dos carcanyols de la volta de la sala intervinguda, que hem identificat com carcanyols 1 i 2 (C-1 i C-2 respectivament). En el cas de la ceràmica dels carcanyols es tracta d'un conjunt tancat i ben definit, tant tipològicament com cronològica. La seva tipologia respon a les formes més usuals de ceràmica d'època tardo-medieval i en aquest cas també ja d'època moderna, car ens mouríem entre els segles XVI i XVII. La bona conservació de les peces documentades, la majoria pràcticament senceres, ha ajudat a la seva adequada classificació, encara que no cal sorprendre's per la conservació d'aquests atuells, donat que la tècnica constructiva a la que responen estava molt generalitzada en època baix-medieval i en els segles posteriors.

L'estudi dels materials recuperats s'estructura en la descripció genèrica de cada estrat, amb la descripció més pormenoritzada de les peces individualitzades i dibuixades, que s'han considerat com les més significatives de cara a la seva ressenya. Els materials han estat identificats amb les sigles BPG (Barcelona, Palau de la Generalitat), adjuntant el número de l'estrat corresponent, i en el cas de peces individualitzades, un número, tot en xifres aràbigues. Per exemple: BPG/14/54 correspon a la peça individualitzada com a 54 dins l'estrat 14.

L'ús de peces de ceràmica en la construcció de voltes

Per tal de reduir el pes de les estructures arquitectòniques sostingudes dels edificis gòtics, és a dir, les voltes i els seus elements, es recorria a una tècnica d'origen romà que consistia amb farcir l'estructura amb peces ceràmiques lligades amb calç, per tal de donar-li solidesa estalviant pes. L'estructura resultant quedava així sòlida i lleugera a l'hora, car les peces de ceràmica, en la major part senceres, pesaven molt menys que la pedra o els maons, per esmentar dos materials constructius més pesants. En el cas de la nostra intervenció, les peces recuperades provenen de dos carcanyols de la volta de la sala en la que treballàrem, donada la necessitat de foradar-los per instal·lar uns tubs de la calefacció¹.

¹Els carcanyols són els espais que resulten a cada costat d'una volta, per la part exterior o extradós, entre dues voltes contigües o entre la volta i la prolongació dels murs en els que es recolza la volta. En ser un espai en principi buit es pot reblir amb aquestes peces de ceràmica barrejades amb morter de calç.

És habitual que, en fer qualsevol obra que afecti els carcanyols d'un edifici posterior al segle XIV, es pugui recuperar una part important de material ceràmic força homogeni i, com ja hem esmentat, en força bon estat de conservació, com és el nostre cas. A la mateixa ciutat de Barcelona hi ha diferents edificis gòtics en els que s'han recuperat conjunts de peces d'aquesta forma, com la mateixa Catedral, l'hospital de la Santa Creu, les esglésies de Santa Maria del Pi i de Santa Maria del Mar, i al monestir de Pedralbes². Fora de Barcelona hi ha també altres casos, com per exemple són l'església d'Arenys de Mar, de Sant Fèlix de Sabadell, Sant Lucas d'Ulldecona, la Catedral de Tortosa, o l'església del Carme de Manresa, enderrocada l'any 1936 abans de la Guerra Civil, per esmentar alguns exemples.

En el cas de la sala del Palau de la Generalitat que ens ocupa, coberta amb volta, i malgrat no sigui d'època gòtica, també es reproduïx la tècnica constructiva que hem anat descrivint. Es tracta, com en els altres casos, de peces de tamany mitjà-gran, tals com olles, gerres, càntirs, poals o tenalles, barrejades amb altres peces més petites, com escudelles o tupins, emprades aquestes per acabar de farcir els carcanyols. En aquest cas la construcció d'aquest sala es pot situar entre els darrers anys del segle XVI i la primera meitat del XVII, amb el que podem situar cronològicament de manera força exacta el conjunt recuperat.

Però com dèiem en començar aquest punt, la tècnica d'utilitzar peces de ceràmica en les voltes té el seu origen en l'arquitectura romana, especialment emprant àmfores i tubs. Els primers estudis sobre aquesta qüestió es publicaren en el segle XVIII, encara que no fou fins el XIX quan s'establiren les bases per l'estudi de les voltes gòtiques. A casa nostra el principal estudiós del tema ha estat Joan Bassegoda i Nonell, i de les seves investigacions es pot conèixer com s'utilitzaven les peces ceràmiques en les voltes gòtiques.

El segle passat ja s'apuntaren les raons per les quals s'aplicava aquesta tècnica constructiva en les voltes. S'observaven tres motius principals: la voluntat d'alleugerir de pes la volta sense perdre solidesa estructural, i també l'aprofitament de peces ceràmiques de rebuig de forn o de mala qualitat. A aquests motius es podia afegir l'estalvi d'altres materials de reompliment que es podien utilitzar en lloc d'aquesta ceràmica, i fins i tot les peces es podien utilitzar amb finalitats acústiques, com s'havia observat en diferents edificis romans³. Aquesta tècnica esdevé minoritària a partir d'època romana, i no és fins l'arquitectura gòtica que torna a aparèixer. Segons la descripció que fa Bassegoda⁴ les peces que es col·locaven primer dins els carcanyols eren les més petites, és a dir, escudelles, plats, gerretes, pitxers, tupins, o fins i tot material fragmentari⁵, per reblir els espais menors, i a sobre es col·locaven ja les més grans, com olles, aiguamans, tenalles, gerres, etc., lligant-ho tot amb morter de calç, i per sobre una altra capa de material petit per acabar de compactar el rebliment.

²RIU (1983-1984), 145-146.

³BASSEGODA (1978), 35.

⁴BASSEGODA (1978), 60.

⁵Que en els documents apareix com a *fractum*, és a dir, trencat.

Sobre aquesta qüestió l'historiador Francesc Carreras i Candi⁶, estudiant les voltes de la Catedral de Barcelona, i amb les dades dels Llibres d'Obra del segle XIV, observà com en diferents partides de compra de material constructiu per aquestes voltes (anys 1379-80), s'esmenta el pagament que es fa per unes gerres, especificant que són per la volta. En altres Llibres d'Obra segueixen apareixent encàrrecs d'aquest tipus, i no sols apareixen peces grans, sinó petites, material fragmentat i rajoles. Per omplir els carcanyols, de manera general, s'utilitzaven peces senceres o poc trencades, i pel què s'observa en els carcanyols del Palau, mal cuites o deformades, que devien provenir de cuites deficientes en els forns que les produïen. En lloc de tirar-les es podien utilitzar perfectament en les voltes, car en aquest sentit eren tan operatives com les peces ben cuites.

La tècnica fins ací descrita no és exclusiva de les construccions gòtiques, sinó que també s'utilitzà posteriorment, fins el segle XVIII, com per exemple s'observa en el Col·legi de Sant Ignasi, de Manresa, o en el mas de Can Morató, de Llinars del Vallès⁷. És un recurs arquitectònic que fins i tot s'exportà a l'Amèrica Llatina, amb la conquesta i domini dels espanyols.

Els materials recuperats

El tipus de ceràmica recuperada dels carcanyols o voltes són principalment de cuita oxidant, vidrada majoritàriament, amb pocs exemples de producció reductora, i més en concret de la ceràmica de cuita reductora que anomenem ceràmica grisa medieval, una producció de molt bona qualitat i de color gris clar, fina i amb poc desengreixant, i que en altres llocs trobem associada a materials propis del segle XVI. En tot cas es tracta de peces mitjanes o grans, com tenalles, olles, gibrells, poals, cànirs o aiguamans, barrejades amb peces més petites i que serveixen per omplir els espais buits entre les més grans, com plats, escudelles, tupins, sitres i àdhuc rajoles.

La gran majoria de peces estan vidrades, amb vernissos que van des dels melats, clars o foscos, a marrons mitjans o foscos, i tons verdosos foscos. En el segle XV i posteriors ja estava plenament generalitzada la utilització de ceràmica vidrada per la majoria de peces que s'empraven, ja fos per la cuina, la llar, el transport de líquids o altres. L'ús del vernís en la ceràmica d'aquells moments té el seu origen en època baix-medieval, quan inicialment es vidrava la part interior dels recipients que servien per cuinar o per contenir líquid, per tal de fer-los més impermeables i evitar possibles fuites del seu contingut. Posteriorment aquesta pràctica es generalitzaria a l'exterior de la peça i acabaria essent també un recurs decoratiu, a banda de l'expressat anteriorment. També apareixen peces de vaixel·la decorades amb reflexes metàl·lics, especialment escudelles d'orelletes.

⁶BASSEGODA (1978), 63.

⁷RIERA; CABESTANY (1979), 24.

Ceràmica. La tipologia dels materials inventariats és força representativa, en el cas de la ceràmica, de les formes més usuals que coneixem de la ceràmica moderna. Així, tenim una bona selecció dels atuells i recipients que s'usaven generalment en la cuina i la llar dels segles representats pels diferents estrats, com són gerres, olles, gibrells, cànirs, poals, cossis, cassoles, sitres, setrills, tupins, safates, plats, escudelles o llums d'oli, a banda de rajoles pintades i suports de forn. Cal dir que la major part de peces són olles, gerres, poals i cànirs, de ceràmica vidrada monocroma (VM), que com ja hem referit eren peces utilitzades en els carcanyols de la volta.

A banda de la ceràmica dels carcanyols, que suposa un 19,1 % del total de mostres ceràmiques, i que ja hem descrit inicialment, en els estrats del subsòl predominen dos tipus de ceràmica principalment, la ceràmica vidrada monocroma i la pisa decorada amb verd i manganès (VVM), que representen el 40,8 i l'11,2 % respectivament. La producció decorada amb verd i manganès, probablement feta a tallers de Barcelona mateix, es troba bàsicament a la u.e. 14, on també trobem un bon conjunt de ceràmica vidrada. Juntament amb els dos tipus esmentats trobem una part representativa de ceràmica a torn oxidat (TO) sense vidrar, amb un percentatge del 20,6 i que bàsicament apareix en la u.e. 1, la de cronologia més tardana. Aquesta ceràmica sembla datable, en general, entre els segles XVIII-XIX. Anteriorment sembla prevaler, a banda de la pisa, decorada amb blau o amb daurat, la ceràmica oxidada però vidrada, amb vernís de diversos tons. Dins aquest grup trobem, encara que en menor quantitat, moltes de les formes que també són vidrades, i podria tractar-se de peces que ja no s'haurien arribat a vernissar malgrat poguessin haver estat pensades així.

Malgrat sigui important la pisa, resultant d'aplicar a una pasta oxidada un vernís d'òxid d'estany, de to blanquinós o àdhuc nacrat, a partir del segle XIII, en aquest jaciment la seva presència és més aviat minoritària, donat que representa un 2,1 % escàs del total de mostres ceràmiques. En aquest cas ens referim a la pisa decorada amb blau o amb daurat, deixant apart la de verd i manganès o sols amb manganès, de la que ja hem parlat anteriorment. No gensmenys el seu testimoniatge esdevé bàsic a l'hora de situar cronològicament la ceràmica dels carcanyols, ja que ens permet datar-la en el primer terç del segle XVII, i per extensió fer-ho amb la resta de ceràmica que hi apareix, especialment la vidrada monocroma, donat que per sí sola és més difícil de datar adequadament.

A banda del 4,4 % de porcellana i de ceràmiques de cronologia moderna, amb un vidrat gruixut, datables en el segle passat, ressenyem les rajoles inventariades, datables entre els segles XVI-XIX, amb algun exemple més antic, baix-medieval. Es tracta de rajoles quadrades i decorades amb pintura, amb diferents motius.

Altres materials. Dins un grup més heterogeni que l'anterior hem agrupat la resta de materials que no són ceràmica, com els metalls, el vidre (VD), la fusta (ND) i la fauna (RF). Els agrupem tots junts donat que el nombre total de mostres és de 72, amb un 6,1 % del total. Dins el minso grup de metalls, en aquest cas ferro (MF), tenim 3 claus i un ferro en angle i un

piu, que possiblement era per penjar. De vidre sols hem documentat part d'una ampolleta o flascó, de vidre incolor, i de fusta tenim part d'una peça per fer puntes, que conserva encara fil blau enrotllat. Dins la fauna tenim un total de 66 mostres, que corresponen a conill, porc i vedella.

Tipologia general de la ceràmica

Dins aquest punt fem una descripció dels diferents tipus de formes i peces que hem pogut identificar dins tot el conjunt inventariat. En total hem identificat 28 formes, que donen una mostra prou significativa del tipus d'objectes i atuells utilitzats a casa nostra durant set o vuit segles, i que en la majoria de casos encara s'utilitzen avui, encara que a voltes amb el nom canviat⁸.

Tipologia de materials baix-medievals procedents del subsòl

Estrats Baix-medievals

1- Aiguamans, . L'aiguamans, tal com el seu nom compost indica, és un recipient gran per contenir aigua, que es tenia a les cases o les esglésies per rentar-se les mans. Sol portar dues nanses, a vegades decorades, i una tapadora, i també podia portar en la base una mena de pica o forat per treure aigua. En el Palau sols trobem dos exemples d'aiguamans. Són molt característics els vidrats amb *verd gòtic*, verd molt fosc característic del període 1375-1450, que presenten sovint nanses decorades amb caps d'animals.

2- Plat-tallador. El tallador és una varietat del plat, encara que de major diàmetre i fondària. La seva utilitat era la de tallar el menjar, un cop a taula, abans de servir-lo a cada plat. Aquesta forma s'identifica com a tal a partir de la pisa decorada amb verd i manganès o amb manganès sol.

3- Llums d'oli. Els llums d'oli, o llànties, eren estris particularment necessaris per poder-s'hi veure a casa quan ja era fosc, anteriorment a la invenció o adopció de sistemes d'il·luminació domèstica més moderns. La llàntia d'oli ja es coneix des d'època romana, com es documenta per les llànties romanes que s'han conservat, i per la classificació que hi ha establerta. En el nostre cas hem identificat dos tipus de llàntia. En primer lloc tenim la peça 14/49, que correspon a part d'un llum que constaria de dos receptacles oberts i petits, dels que un no està sencer, i part d'un possible agafador. Aquest tipus de llàntia és força usual, en forma de recipient petit obert i amb un petit broc, i que trobem en altres jaciments d'època medieval, com és la llàntia trobada a la u.e. 35 de l'església de Sant Simeó de Centelles (Rajadell), de pisa sense decorar, i datable entre els segles XIV-XV⁹. També esmentem la llàntia, en aquest

⁸ La següent tipologia s'ha elaborat a partir de la següent bibliografia: SANTPERE; RIU (1984), 145-181; MARCET; LLONGUERAS (1982); BATLLORI (1974).

⁹SANCHEZ; SUNYOL; TORRAS (1992), 110; 119.

cas de ferro, identificada amb el núm. 1030/72, trobada dins una sitja del Mas la Posada (Calella), sitja i jaciment ja esmentats en parlar de la ceràmica¹⁰. Un altre tipus de llàntia són les peces 14/46-47 i 48, amb un peu central, al voltant del qual té el receptacle per l'oli, amb quatre petits brocs, tal com descriuen Pascual i Martí amb el tipus E-2¹¹.

4- L'olla, que representa un 10% dels materials ceràmics, sol tenir la vora més o menys sortint, de perfil corb o recte, i amb el fons còncau, per tal de repartir millor el foc en cuinar. També sol portar un parell de nanses, encara que la podem trobar sense elles. En el nostre cas documentem una bona varietat d'olles, de ceràmica vidrada monocroma, que ens apareixen amb la vora de perfil corb i sortint. L'olla és un recipient globular que respon a una tipologia general d'atuell de cuina, i que documentem des d'època antiga. Té com a principal utilitat la de cuinar una varietat molt àmplia de menjars. En època medieval la producció d'olles era prou important dins la d'atuell per la cuina, i bona mostra d'això és l'existència 'un Gremi d'Ollers de Barcelona, diferenciat del Gremi de Terrissers de la ciutat.

5- Servidora, també anomenada plata o safata, és un recipient pla, que pot ser rodó o allargassat, i que serveix per servir menjars a taula. És de major diàmetre que els plats o els talladors, mentre que la seva fondària és variable. La seva evolució tipològica i decorativa és molt similar a l'observada en els plats. No sols pot servir per presentar menjars a taula, sinó per recollir la taula o per servir qualsevol cosa.

6- Bací / Bacia. Servia com a orinal, un atuell on fer les necessitats. Es tracta d'un recipient no gaire gran, cilíndric o pla, amb la vora sortint.

7- Cossi. És un recipient més aviat gran i de perfil troncocònic invertit, l'ús més habitual del qual era per posar la bugada (també s'anomenava bugader), encara que també es podia utilitzar per molts altres usos, com per exemple portar aigua. De fet el mot cossi és força general per parlar de qualsevol recipient amb aquesta forma. Batllori també els caracteritza com a peces que, unides per la vora, i segellades amb argila cuita, servien per posar-hi peces de ceràmica que s'havien de coure al forn, per tal que no es cremessin o es taquessin pel fum.

8- Pitxer. Recipient semblant al gerro, que servia per a contenir i servir líquids a taula, i també per posar-hi flors. De fet és una varietat del gerro, d'una mida més aviat petita o mitjana.

9- Rajola. La rajola és una peça decorativa feta de ceràmica, que pot anar vidrada o no, així com també pot estar decorada, pintada o amb relleu. Les rajoles són unes peces decoratives profusament utilitzades, especialment a partir d'època baix-medieval, quan el seu

¹⁰ARQUEOCIÈNCIA; CODEX (1995), 219; 223.

¹¹PASCUAL; MARTÍ (1986), 52; 165.

ús es generalitzà, ja fos com a peces de decoració o bé com a acabat en moltes obres arquitectòniques. En el cas de les rajoles decorades, generalment utilitzant pintura sobre el vidrat blanquinós d'estany, trobem diferents tipus i estils que, com en el cas de la ceràmica vidrada decorada, depenen del moment de fabricació i de diverses influències. En el nostre cas no hem trobat una quantitat molt gran de fragments de rajola, o rajoles senceres (un 2,2 % escàs), i podem esmentar, per exemple, la troballa del mateix model decoratiu en dos peces diferents, encara que una era vidrada i l'altra, que hem dibuixat car estava sencera, no.

Estrat 1 (segle XIX)

Les unitats estratigràfiques 1 i 2 contenen una bona mostra de materials datables en el segle XIX, amb peces vidrades o no. D'aquest material hem de destacar, però, la notable presència de peces ceràmiques, de cuita oxidant i de pasta groga-ocre, que responen a estris accessoris per la producció de ceràmica en un forn, com són els trespeus i altres utensilis semblants a petits gibrells o safates fondes, que aparentment podrien servir com a suport per la cuita dins el forn.

1- Copa. La copa és una peça de taula que serveix per beure, i que apareix amb perfil cònic, arrodonit o acampanat, amb un peu ample i notablement diferenciat. És una peça generalment de vidre, encara que antigament es feia també de ceràmica, com es veu en les peces 1/28 i 2/23, peces oxidada i decorada en blau, respectivament. La primera conserva el peu, i la segona la vora, amb restes de decoració blava.

2- Ouera. Petit recipient hemisfèric per menjar ous, amb peu. A banda del tipus simple i individual que tenim en el jaciment, havien altres tipus que es composaven de diverses oueres sobre un plat, formant un conjunt.

3- Càntir

4- Plat. El plat forma part de la vaixel·la i serveix per a menjar a taula de manera individual. Genèricament es pot definir com una peça de vaixel·la, rodona i més o menys plana, de manera que el seu diàmetre és molt més gran que la seva alçària. Segons el tipus de menjar que s'hi servís els plats tenien diferents diàmetres o fondàries; així, per exemple, per menjar brous o aliments més o menys líquids s'usa el plat fons, de major contingut, mentre que per menjar més sòlid s'usa el plat pla.

En època medieval, amb l'aparició de la ceràmica anomenada pisa, apareix el plat com a peça de terrissa, mentre que anteriorment no trobem plats d'aquest material. La raó podria

estar, a ben segur, en la utilització de plats de fusta anteriorment a la ceràmica, per bé que en època antiga sí s'utilitzaven plats de ceràmica per menjar . En època medieval, però, i al menys fins el segle XIX, els brous i sopes es servien preferentment en escudelles, tal com documentem pels tipus d'escudelles i plats trobats, que poden aparèixer amb peu o sense. El plat també pot aparèixer en metall, encara que no és tan usual.

5- Gibrell

6- Peces per enforar. Dins aquest nom genèric incloem un seguit de peces en forma de safata fonda, o de cubell baix i de vora força vertical, de pasta de color groc-ocre, i molt similar als trespeus que també descrivim en aquesta tipologia. Per la seva forma, i per alguns residus de vidrat blanquinós, d'òxid d'estany, que semblen haver-hi caigut en el procés de cuita, els identifiquem com a suports i contenidors per posar peces dins el forn.

TIPOLOGIA DE MATERIALS PROCEDENTS DELS CARCANYOLS

1- Aiguamans

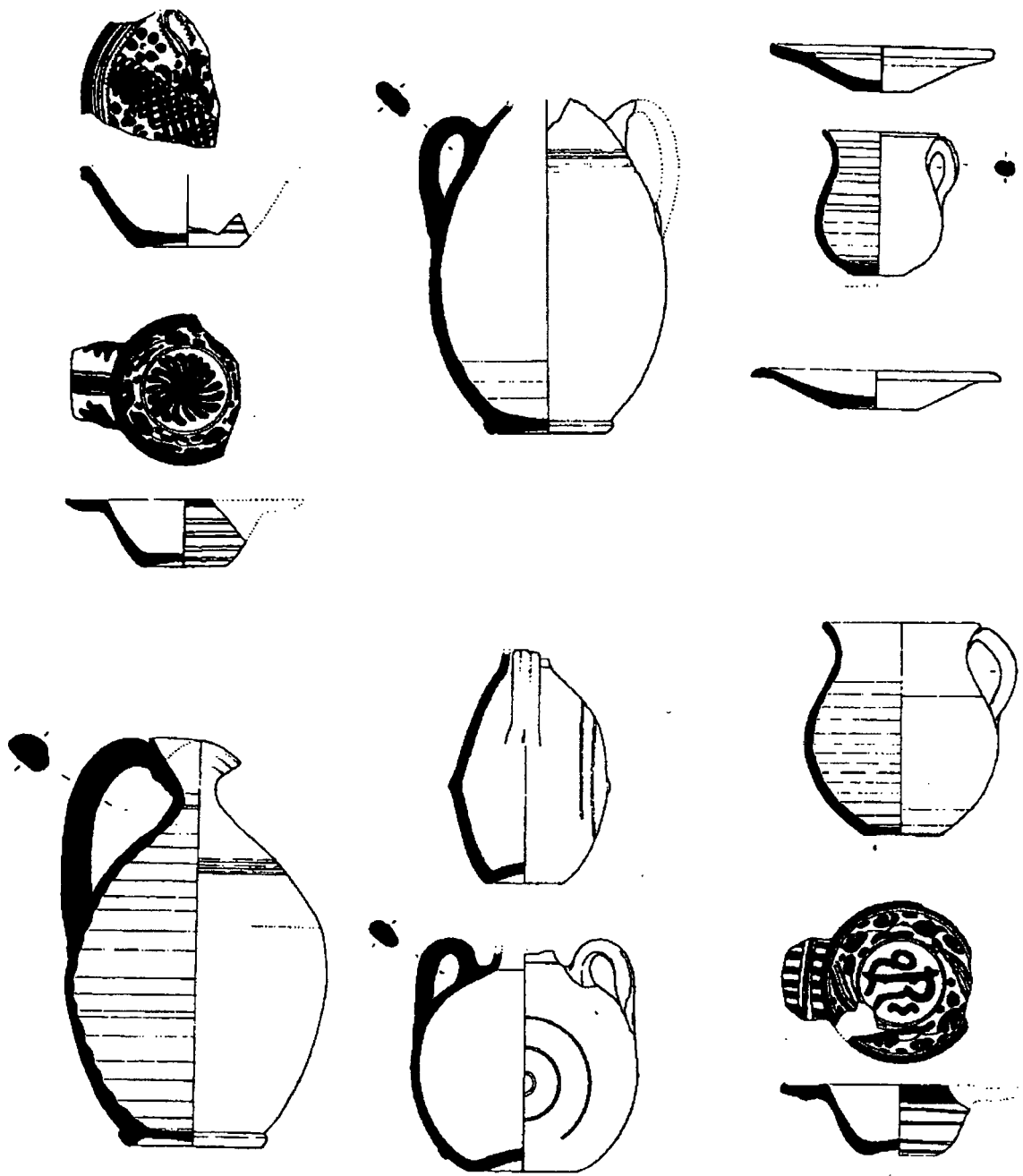
2- Barralina. Forma semblant al càntir però de secció més ovalada, amb dues nanses verticals, situades simètricament, i amb una boca superior central i estreta. És una peça similar a la cantimplora, però més alta. Sol tenir peu diferenciats, s'usava per portar aigua o vi al camp, i es podia portar penjada per les nanses.

3- Cantimplora. Segueix el mateix esquema tipològic que la barralina, però és més petita i de menor capacitat, i tenia el mateix ús que el tipus anterior. En el cas del Palau, en trobem un exemple en el carcanyol 1 (C1/10), en una peça a la que falta la boca, amb dues nanses, sense peu (amb fons còncau) i amb una decoració en l'anvers de tres cercles concèntrics incisos. És una forma força típica de les cantimplores, i que en època romana ja trobem formes molt similars.

4- Càntir. Atuell molt generalitzat i d'ús comú, encara usat avui profusament. El tipus de càntir predominant a Barcelona i a la Catalunya Central, per exemple, és el de perfil ovoide, més estret de la base, amb una nansa rodona superior, que pot ser orientada longitudinalment o transversalment respecte els brocs, i dos brocs, oposats simètricament, dels que un és de doll major que l'altre, el que permet dos maneres de beure. Parlem de la situació geogràfica d'aquest tipus donat que, tal com es pot veure en el Museu del Càntir d'Argenton (Maresme), sols a Catalunya hi ha una gran varietat de càntirs, i és un recipient amb homòlegs a tot el món.

5- Cassola. La cassola és un dels recipients més utilitzats en època medieval i fins avui, i des d'època romana ha pervingut amb molt poques variacions. Serveix per a cuinar un gran nombre de plats, i les seves mides poden variar notablement. La forma més típica és la plana, amb la vora vertical i lleugerament sortint, i fons lleugerament convex, amb la possibilitat de portar dues o quatre nanses petites.

6- Escudella. Peça del servei a taula, en forma de bol hemisfèric, que servia per beure o per prendre aliments més aviat líquids, com brous o sopes, o àdhuc per a servir salses a taula. És una forma que tenim documentada a partir de la ceràmica decorada amb verd i manganès, i que es va reiterant en la ceràmica decorada, en blau o en daurat, i fins el segle XIX. Evidentment era la peça que fabricaven els escudellers, i pot aparèixer amb peu o bé amb fons còncau, i poden portar nanses planes o



Conjunt tipològic recuperat dels carcanyols

0 5

no (les que porten nanses, anomenades *d'orelletes*, semblen aparèixer a partir del segle XVII, amb les decoracions de reflexes metàl·lics). Segons Batllori les escudelles servien també per batejar, i un cop utilitzades es trencaven, i àdhuc podien servir per fer sagnies¹². És una forma prou representada en el jaciment, amb un 5,2 % del total.

7- Gibrell. També anomenat llibrell, és una forma de perfil troncocònic invertit, de vora ample i sortint, i de poca alçària, que tenia com a usos principals rentar plats, escórrer fruita, roba, o bé rentar-se els peus.

8- Greixonera. Atuell per cuinar o rostir aus, com gallines, pollastres o altres, per la qual cosa no és rodó sinó allargassat, per adaptar-se a la forma de les aus. El fons és pla, amb la vora vertical però lleugerament entrant, i porta dues nanses oposades i petites. El mateix atuell servia per a recollir el greix que deixava l'aviram rostit. Una altra accepció del mot serveix per aplicar-lo a un recipient alt per recollir el llard del porc, però no és el cas de la peça trobada al Palau, C-1/19, força sencera, que respon clarament a la primera accepció proposada.

9- Morter. Atuell de cavitat hemisfèrica que serveix per picar-hi aliments per fer diferents menjars, tals com picades, salses o allioli. Donat el seu ús és un atuell molt característic de la ceràmica catalana. De tota manera sols hem documentat un parell de peces identificables com a morters en el Palau, del tipus de vora entrant i perfil corb. El morter sol tenir brocs, per buidar el seu contingut, especialment quan aquest és més líquid.

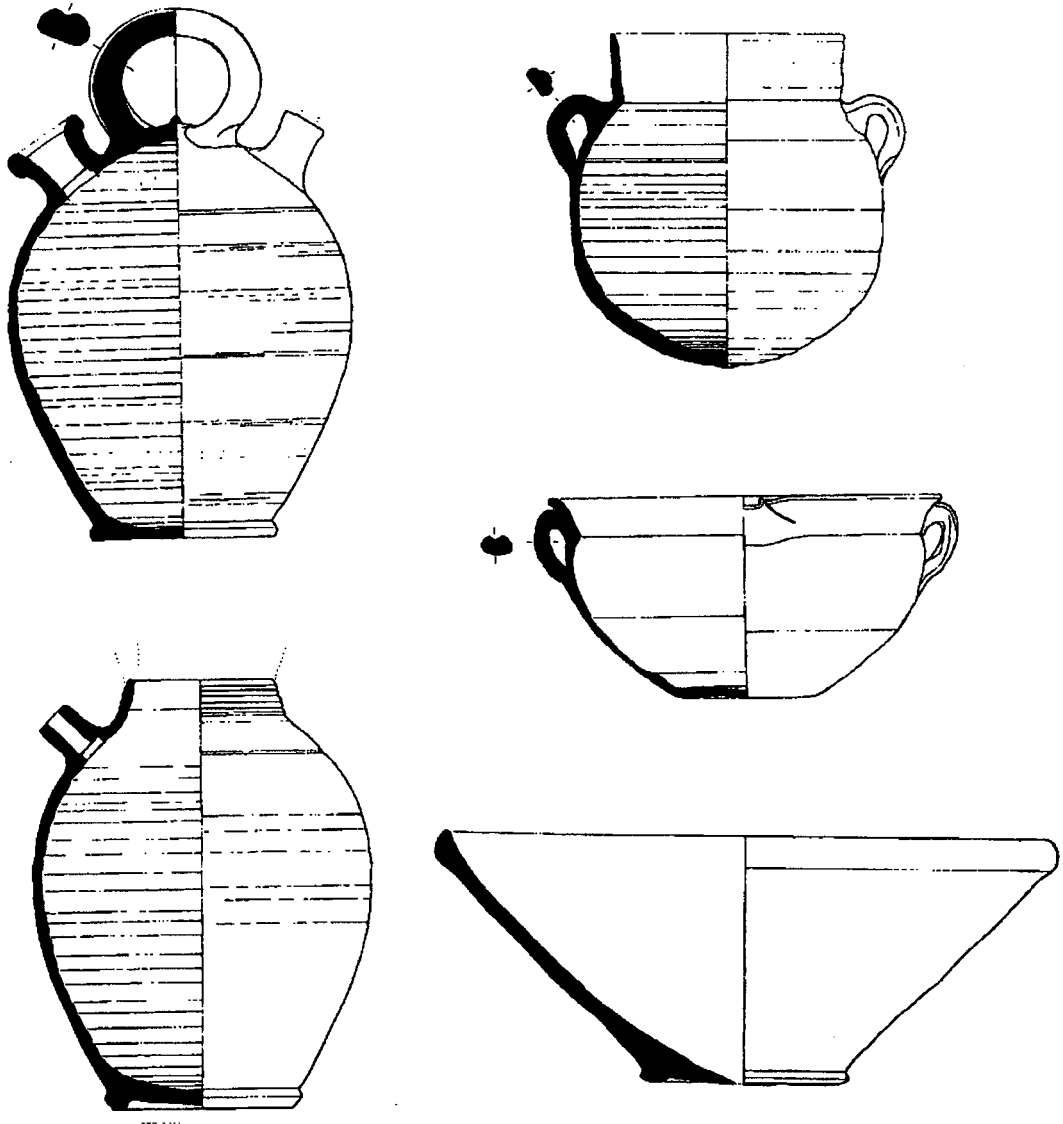
10-Olla de vora més o menys vertical però lleugerament sortint, i de fons. Aquest tipus apareix exclusivament vidrat i és una translació a la producció ceràmica de les olles fetes en aram o algun altre metall tou, de les que és característica, precisament, aquesta carena.

11- Poal. El poal és una variació del càntir, encara que té un broc petit, tubular, i vora, situada en posició central com la majoria d'atuells. La vora servia per recollir l'aigua per immersió, donat que la funció del poal era, tal com el seu nom indica, treure aigua dels pous o pouar. A tal efecte portava també una nansa vertical, a banda i banda de la vora, per lligar-hi la corda per baixar-lo al pou, de manera similar a les galledes actuals. La vora sol ser acanalada, i habitualment es troba en ceràmica vidrada monocroma, però també pot aparèixer en ceràmica grisa medieval, com era el cas del conjunt del Mas la Posada, a Calella, ja esmentat.

12- Servidora.

13- Sitra. La sitra és un recipient semblant a un gerro, però que servia per servir vi o oli a taula, o bé per la cuina. És, doncs, un atuell que pot ser homòleg del setrill, que en

¹²BATLLORI (1974), pàg. 90.



Conjunt tipològic recuperat dels carcanyols



aquest cas seria específic per l'oli. Coneixem, almenys, dos tipus diferents de sitra o setrill. Un és el que trobem en el Palau, amb una nansa vertical gruixuda, un coll de petit diàmetre i una vora amb broc pinçat més ample, peça que trobem en tamany gran i mitjà. Destaquem les sitres que trobem en el carcanyol 1, de les que hem dibuixat la núm. 6.

Un altre tipus de sitra, de menor tamany, és un atuell globular, de poca alçada, amb una nansa vertical i un broc força gran. Aquest tipus el trobem, per exemple, en diverses excavacions realitzades a Barcelona els anys trenta, dipositat el material en el Museu d'Història de la Ciutat, i començats a estudiar per Eduard Riu¹³. Aquest segon tipus, de datació alt-medieval, ens apareix també en la intervenció realitzada l'any 1994 a la Plaça Doctor Guardiet de Rubí, on aparegué un important conjunt de materials ceràmics, força homogeni, dins una sitja davant l'església de Sant Pere¹⁴. En la tipologia que presenta Santpere¹⁵ ressenya els dos tipus d'atuell, però al primer el caracteritza com a setrill i al segon com a sitra, encara que puntualitza que el setrill és homòleg de la sitra.

14- Tenalla. Gerra gran, de gran capacitat i força alta. És un recipient de fons pla, sense coll i amb la vora sortint, que servia per a emmagatzemar-hi aliments o líquids, com aigua, vi o oli. D'alguna manera, pot ser l'equivalent dels *dolia* romans, i és un dels recipients més grans del repertori ceràmic català medieval, a banda d'un dels més utilitzats a les cases i magatzems.

15- Torreta. La torreta és un estri de ceràmica que serveix per plantar-hi flors. En el Palau, concretament en el carcanyol 1, trobem una torreta fragmentada però pràcticament completa, de perfil troncocònic invertit, com les actuals, i profusament decorada amb incisions i pessics verticals, aquests en la vora.

16- Trespeus per forns. Es tracta de petits trespeus, de pasta groguenca, que servien de suport a les peces ceràmiques que es posaven a coure en el forn. Alguns tenen restes d'òxid d'estany, de color blanquinós, que hauria caigut durant la cuita. El tipus de pasta és molt similar

17- Tub o canalització. Des d'època antiga documentem una gran varietat de tubs i canalitzacions, la forma dels quals varia segons la seva utilització o el lloc on es col·loquessin. En època medieval s'utilitzava un tipus de canalitzacions per aigua, ja fos per entrades d'aigua o per desguàs, amb vidrat interior, melat o incolor, i amb uns resalts que servien per encaixar els tubs.

¹³RIU, E. (1984), 33-38.

¹⁴ARQUEOCIÈNCIA S.C.P. (1996), 63-64.

¹⁵SANTPERE, op. cit.

18- Tupí. Petit recipient semblant a una gerra i amb nansa vertical, encara que més petit. El tupí servia per cuinar aliments més o menys líquids o brous, igual com en una olla, però en quantitats més petites. Els tupins es poden trobar amb broc o sense, i el fons acostuma a ser pla, encara que hem observat alguns exemples de fons convex.

Descripció dels materials dibuixats. Carcanyols

C1/1: escudella de pisa decorada amb reflexes metàl·lics, sense peu, de fons còncav i nansa horitzontal ampla. Ús del pinzell-pinta de dues puntes en l'exterior, amb decoració de línies horitzontals, mentre que a l'interior és decorada amb una estrella central de dinou braços corbs, envoltada per dos cercles fins, i amb les parets amb fulles de falguera. L'orla és feta amb daurat massís. El motiu decoratiu de les estrelles de braços corbs ja l'hem descrit en parlar de la peça 1/11.

C1/3: escudella de pisa decorada amb reflexes metàl·lics, sense peu, de fons còncav. L'exterior és decorat amb línies horitzontals, i l'interior presenta una decoració reticular longitudinal (un reixat), fent ús del pinzell-pinta de dues puntes, envoltada per grans i fulles de falguera i palma, tot en un to daurat vermellós. Les decoracions reticulades, o de reixat, són típiques de la ceràmica decorada amb blau del segle XV o de la de reflexes metàl·lics dels segles XVI-XVII, però sembla que posteriorment va perdent protagonisme. Motius d'aquesta mena els trobem, per exemple, en el castell de Burriac, el de Llinars del Vallès, o en diferents jaciments de la ciutat de Barcelona.

C1/4: escudella de pisa decorada amb reflexes metàl·lics, sense peu i amb fons còncav. L'exterior presenta unes línies horitzontals fetes amb pinzell-pinta de dues puntes, i l'interior té una orla de daurat massís, que encercla una R i dos traços indeterminats dins un medalló central, envoltat per dos cercles concèntrics, mentre que les parets tenen fulles de falguera i palma. La nansa, horitzontal, té uns traços paral·lels tallats transversalment per cinc traços més fins. El motiu central de la R el trobem en altres peces, com les que publica Llorens¹⁶. En la pàgina 140 apareix un plat amb una lletra central que pot ser una R o una P, però amb el mateix nexa de la lletra amb el primer dels dos traços, que segons Llorens es pot datar en el primer terç del segle XVII.

La lletra R amb el nexa al·ludit també el podem trobar en les que Llorens publica a la pàgina 152, o àdhuc els plats que apareixen en les pàgines 199 i 200, uns plats de finals del segle XVII i d'influència de Manises, segons l'autor, on també apareixen sengles R centrals però en aquest cas sense cap més element. Ja per acabar esmentem l'escudella de la pàgina 235, amb una R i el primer element però sense formar cap nexa. La presència d'aquesta R podria indicar que aquestes peces es podrien haver fabricat a la ciutat de Reus, car no oblidem

¹⁶LLORENS (1989), 140; 152; 199-200; 235.

que Reus fou dels principals centres productors de ceràmica decorada amb reflexes metàl·lics, els segles XVI i XVII, encara que això és tan sols una idea.

C1/5: plat petit de pisa blanca, encara que molt possiblement es tracti d'una peça amb decoració de reflexes metàl·lics però del tot perduda, donat el lloc on ha estat trobada, en un context arquitectònic d'inicis del segle XVII. Té la vora lleugerament rebaixada i sense ala, amb el fons còncav.

C1/6: sitra de tamany gran, de trenta cm d'alt, de ceràmica vidrada monocroma i de color verd fosc. Atuell de secció ovalada i perfil allargassat, de coll estret i vora triangular, amb un broc resultant de desplaçar la vora cap avall, amb algunes acanaladures. Nansa vertical i gran, que arriba fins a mitja peça, i amb peu diferenciat.

C1/8: barralina de ceràmica vidrada monocroma, de color verd fosc. Li manca el coll i la vora, encara que segons els tipus que coneixem el coll és tubular amb la vora arrodonida. Té dues nanses verticals, peu diferenciat i dues sèries de dos canals horitzontals incisos.

C1/10: cantimplora de ceràmica vidrada monocroma, de color verd fosc. De la mateixa manera que a la peça anterior li manca el coll i la vora, que serien homòlegs. Té dues nanses verticals en la part superior de la peça, i una decoració incisa en forma de tres cercles concèntrics en la cara més globular, car la secció no és simètrica.

C1/11: gibrell de ceràmica vidrada monocroma, de color verd clar. Secció troncocònica invertida, de peu de petit diàmetre i amb el fons molt prim, encara que aquest fet sembla producte d'un defecte en la seva fabricació. La vora és senzilla, no sortint.

C1/12: gibrell de ceràmica vidrada monocroma, de color melat fosc. Secció pràcticament hemisfèrica, amb la vora carenada per l'interior, amb dues nanses oposades i un broc pla entre les dues. De la mateixa manera que algunes olles, com per exemple la peça C1/22, recorda els atuells fets d'aram o de metall tou.

C1/13: tupí de ceràmica vidrada monocroma, amb l'interior únicament vidrat, de color verd fosc/marronós. Secció en S invertida, sense broc i de 14 cm d'alt, amb el fons pla.

C1/15: tupí més petit que l'anterior (10 cm d'alt), de ceràmica vidrada monocroma encara que en aquest cas tota la peça, de color marró clar.

C1/18: plat petit de ceràmica vidrada monocroma, de color marró clar. Vora gruixuda amb ala, separada per un ressalt, sense peu i amb el fons pla.

C1/19: greixonera per coure o rostir aviram, de ceràmica vidrada monocroma, de color marró

molt fosc. És una peça allargassada, amb la vora trifida i el fons pla.

C1/22: olla de ceràmica vidrada monocroma, de color marró clar. Secció globular però un xic irregular, amb la vora que fa una carena interior, com les olles d'aram o de metall tou en general. Té dues nanses d'orelleta i fons convex.

C1/37: gibrell de ceràmica vidrada monocroma, sols amb l'interior vidrat, de color verd marronós. Vora sortint, sense peu diferenciat i de fons pla i prim.

C1/39: gibrell de ceràmica vidrada monocroma, de color verd oliva clar. Vora simple i peu diferenciat, amb el fons deformat, possiblement per la mala cuita.

C1/44: torreta de ceràmica a torn oxidat, de pasta rogenca. Perfil troncocònic invertit, típic de les torretes fins avui. D'aquesta peça cal destacar la seva decoració d'incisions, profusament emprades. La vora també està decorada, amb alternança de pinçats verticals cada dos cm, i marques com d'ungla, fet abans de coure, mentre que a les parets hi ha una sèries d'incisions quadrades petites, i tres sèries horitzontals de verticals. Trobem una decoració similar en alguna peça del Mas la Posada de Calella, al Maresme, encara que en ceràmica grisa medieval.

C2/1: càntir gran de ceràmica vidrada monocroma, de color verd clar. Té una nansa rodona superior alineada entre dos brocs tubulars i de doll diferent. Té un peu diferenciat, similar al dels poals, i unes fines línies incises com a decoració.

C2/3: poal de ceràmica vidrada monocroma, de color verd clar, sense que el vernís cobreixi tot l'exterior, sols la part superior. La vora és motllurada, amb set motlures i un broc tubular i peu diferenciat.

C2/27: gibrell de ceràmica vidrada monocroma, de color melat. Secció troncocònica invertida, i vora amb motllura que serveix per agafar millor el gibrell.

C2/28: fons de ceràmica vidrada monocroma, de color melat fosc. Té un forat a manera de broc inferior, que serviria per treure l'aigua sense necessitat d'abocar el recipient.

C2/29: Rajola quadrada sense vitrificar. Està decorada amb color negre (manganès?) amb una estrella formada per dos rombes arrodonits creuats en X. El que està en primer terme té un motiu vegetal, mentre el que ho està en segon té sis cercles alineats. Aquest motiu decoratiu apareix en altres fragments de rajola del Palau, però amb vernís i policromats, amb color verd, taronja, marró i groc, decoració pròpia d'inicis del segle XVII. Possiblement aquesta rajola sigui una peça no acabada, sense vitrificar.

Descripció dels materials dibuixats. Subsòl

1/11: base d'escudella sense peu, amb decoració de reflexes metàl·lics, amb un motiu central que representa una estrella de tretze braços corbs. Aquest motiu és força típic en la ceràmica catalana decorada, que apareix en nombrosos jaciments i encara més en blau baix-medieval. Altres exemples d'estrelles similars en daurat les trobem, per exemple, en la peça MP/1030/30 del Mas la Posada, a Calella (Maresme), on també trobem una estrella en daurat i de disset braços corbs, amb altres motius geomètrics i vegetals¹⁷. Aquest motiu el trobem també en el carcanyol 1, en la peça núm. 1, en aquest cas amb dinou braços.

1/28: peu de copa, de ceràmica, que conserva part de l'arrancada de la resta. Feta amb ceràmica a torn oxidat, i amb la vora força prima.

1/29: petit recipient, de 6,6 cm d'alt, de fons i vora gruixuts, i fet a torn oxidat, de pasta força fosca. No queda gaire clara la seva utilitat, però és possible que servís com a recipient o suport.

1/31: recipient de secció ovalada i amb peu, que identifiquem com a ouera. En cas de que no ho fos, podria tractar-se d'un saler o pebrer de taula.

2/21: rajola policromada, de decoració geomètrica i datable entre els segles XVII-XVIII. Els colors de la decoració són groc, blau, verd i marró.

2/23: copa de ceràmica pisa amb decoració blau cel, de la que es conserva una part minsa en la vora, en forma de petits traços corbs. És un recipient cònic, amb la vora lleugerament sortint.

3/11: trespeus que servia de suport per posar peces de ceràmica a coure en el forn. En aquest cas és una de tamany gran (10 cm d'ample), car n'hem trobat dos tamany més petits, i és fet amb una pasta de color ocre, amb desengreixant de color negre.

3/13: vora de plat, simple i arrodonida, i decorat amb verd i manganès. La decoració és amb una orla simple, amb tres cercles concèntrics i una figura central en manganès, que no

¹⁷ARQUEOCIÈNCIA; CODEX (1995), 216.

identifiquem però que sembla un motiu geomètric o vegetal.

3/18: peça de ferro, amb dos angles arrodonits i amb un piu entre els dos angles, amb una anella de coure. Té secció rectangular, i 10 cm de llarg, i per la seva forma podria tractar-se d'una peça de ferro per penjar-hi alguna cosa, però no podem precisar més.

14/4: fragment carenat amb nansa d'una cassoleta. Té una decoració incisa força típica d'època baix-medieval, que consta de dos grups de línies rectes i entremig unes aigües, horitzontals. Aquest tipus decoratiu el trobem, per exemple, en un cubell del Bullidor, a Sant Just Desvern¹⁸, o bé també trobem decoracions en aigües en peces de ceràmica islàmica¹⁹.

14/7: olla de vora sortint, de gruix uniforme i de 22 cm de diàmetre. Feta amb torn lent oxidant, de pasta fosca i força grollera.

14/8: olla de vora sortint, amb la vora un xic més gruixuda que el coll, feta a torn lent oxidant i de pasta forca i grollera.

14/10: olla de ceràmica vidrada monocroma, amb l'interior vidrat, de color verd molt fosc. La pasta és rogenca, amb un desengreixant de tamany mitjà. A diferència de l'interior, l'exterior no està vidrat però sí ennegrit, potser per defecte de cuita. La panxa és lleugerament carenada i de major diàmetre que la vora. El fons és convex i es delimita a partir d'una altra lleugera carena, i a mitja alçària presenta una línia ondulada incisa. El perfil de doble carena recorda algunes peces trobades a l'Esquerda (Osona)²⁰, encara que en aquest cas la vora és diferent, i també recorda la peça 4158 del Bullidor²¹.

14/14: olla de vora en S invertida, amb la panxa de major diàmetre que la vora, i amb vidrat incolor.

14/16: olla de ceràmica vidrada monocroma, color verd fosc, i de vora força vertical.

14/17: olla de ceràmica vidrada monocroma, de color verd fosc, i de vora plana.

14/18: olla de ceràmica vidrada monocroma, de color verd fosc, amb la panxa de diàmetre lleugerament inferior a la vora. Peces amb perfils similars les trobem en les peces A1 i 3075 del Bullidor²², identificades però com a cassola i gerra petita respectivament.

¹⁸AMIGÓ, ... (1987), 31.

¹⁹NAVARRO (1991); en diferents peces obertes, tipus cubell, observem aquestes decoracions incises.

²⁰OLLICH (1984), 88.

²¹AMIGÓ..., 25.

²²AMIGÓ, ... (1987), 27, 31.

14/19: olla de ceràmica vidrada monocroma, amb l'interior vidrat en verd fosc. És una peça similar a la 14/10, però no presenta la vora carenada, mentre que el fons, convex, sí ho és. La pasta presenta una doble cuita, rogenca per la banda exterior i reduïda, de color gris mitja, per la banda interior. Està decorada amb una línia incisa, lleugerament ondulada al llarg de tota la peça.

14/23: olla petita de ceràmica vidrada monocroma, amb vidrat incolor. La panxa i la vora tenen el mateix diàmetre, té el fons pla i la pasta rogenca. De fons plans en olles i atuells similars en trobem una bona representació en els Forns de Casampons, a Berga (Berguedà)²³.

14/32: cossi o atuell similar, de ceràmica vidrada monocroma, de color verd fosc, i de vora plana i sortint, de menor diàmetre que la panxa. Està decorada amb línies horitzontals incises.

14/39: morter de ceràmica vidrada monocroma, de melat fosc. Té la vora arrodonida i vertical, amb una carena suau just sota la vora. Aquesta vora és molt típica dels morters de casa nostra, i al respecte podem esmentar els trobats al Castell de Llinars del Vallès, a les voltes de la Catedral de Barcelona o també en el jaciment del Bullidor, ja esmentat, on trobem les peces 1154, 1157 i 1173 (en aquest cas amb nervis decoratius exteriors²⁴). El tipisme que ara al·ludíem es refereix però als morters de ceràmica, puix que els morters fets de marbre o de pedra calcària són diferents.

14/41: tupí de ceràmica vidrada monocroma, de melat clar, amb la vora força vertical i de panxa arrodonida. Té una línia incisa horitzontal.

14/42: tupí de perfil bicònic, de ceràmica vidrada monocroma, de melat sols en l'interior. Té la vora lleugerament sortint i el fons més gruixut, i presenta una línia decorativa horitzontal, incisa.

14/45: os treballat, de 3,4 cm d'alt, trencat i amb la part central rebaixada, de manera que queden dos resalts. Per la seva forma podria tractar-se d'algun tipus de fitxa per algun joc de taula, com per exemple els escacs.

14/47: llum d'oli, de pisa decorada amb verd i manganès, que consisteix en un cos allargassat de 21 cm d'alt, amb una anella superior, també de ceràmica, superior per agafar-lo. Té una base de 9 cm de diàmetre, i a mitjana alçària té el receptacle per l'oli, que malgrat en aquest cas no estigui sencer, observant altres tipus similars hauria tingut quatre brocs. Aquesta llàntia

²³PADILLA (1984); l'autor publica unes taules tipològiques de formes on s'observen diversos exemples de fons plans.

²⁴AMIGÓ (1986), 28-29.

correspon al tipus E-2 identificat i publicat per Pascual i Martí²⁵.

14/49: fragment de llum d'oli, de pisa decorada amb verd i manganès, i que conserva una petita cassoleta amb un broc pessigat a la vora. Conserva l'arrancada d'una altra cassoleta pariona al costat, i ambdues compartien un peu prismàtic i massís. Entre les dues cassoletes s'observa l'arrancada d'una possible nansa o agafador.

14/50: plat fons de pisa decorada amb verd i manganès, de 30 cm de diàmetre. La decoració consisteix en una orla simple, de dues bandes concèntriques de manganès i una de verd entremig, i dins presenta una decoració geomètrica de traços corbs en manganès.

14/51: plat fons de pisa decorada amb verd i manganès. La vora fa una insinuació d'ala, i la decoració és geomètrica, amb petits traços en manganès i altres irregulars en verd.

14/53: plat fons de pisa decorada amb verd i manganès. L'orla és simple, amb una línia en manganès i una altra en verd, mentre que la decoració interior és de fulles de pi que combinen el verd i el morat, i traços en manganès.

14/54: tallador de pisa decorada amb verd i manganès. L'orla correspon al tipus núm. 4 identificat en el Castell de Llinars del Vallès, amb rombes tallats per creus, en manganès²⁶, i que s'alternen amb dos petits traços perpendiculars a l'orla, a manera de metopes. La decoració interior és a base de traços dispersos de verd i manganès.

14/55: tallador de pisa decorada amb verd i manganès, de vora força prima. L'orla és la mateixa que la descrita en la peça 14/54, i té una decoració zoomorfa que representa un conill dibuixat en manganès.

14/56: tallador de pisa decorada amb verd i manganès, de vora gruixuda. L'orla és simple, amb dos cercles en manganès i un en verd entremig, i una decoració interior de traços corbs que semblen dibuixar uns arcs enllaçats que encerclen formes circulars definides en manganès, amb l'interior en verd.

14/57: peu de plat de pisa decorada amb verd i manganès, amb decoració de fulles de pi en manganès.

14/59: petita escudella de pisa decorada amb manganès. Té una decoració interior amb el Segell de Salomó, o estrella de David, en manganès i encerclat per una orla amb tres petits

²⁵PASCUAL; MARTÍ (1986), 5; 165, fig. 93/3.

²⁶MONREAL; BARRACHINA (1983), 100.

traços en manganès.

14/60: peu de plat o escudella de pisa decorada amb manganès, amb decoració central que representa una petita estrella de vuit braços rectes.

14/61: petita escudella amb peu, de pisa decorada amb verd i manganès, i de secció no hemisfèrica. L'orla respon al tipus núm. 7 de les trobades al castell de Llinars del Vallès²⁷, i el motiu central d'una estrella de sis braços encerclada per sengles arcs enllaçats, pintant de verd l'interior. Una decoració molt similar la trobem en la figura 18 del castell de Llinars del Vallès²⁸.

14/69: peu de plat de pisa decorada amb verd i manganès, amb decoració de traços geomètrics en manganès alternats amb altres en verd.

²⁷MONREAL; BARRACHINA (1983), 100.

²⁸Nota anterior.

IV. CONCLUSIÓ

L'excavació arqueològica posà al descobert diverses restes arqueològiques que es poden agrupar en quatre etapes històriques.

A) Restes de pavimentacions de rajola i murs d'habitacles associats a estrats arqueològics amb presència de ceràmica decorada en verd i manganès datable vers la 2^a meitat del segle XIV i segle XV. Pot datar-se en la mateixa època un possible forn casolà aparegut (no fou totalment excavat, solament delimitada la part superior de la volta de pedra). Les restes arquitectòniques, presumiblement d'habitacles, presentaven una orientació urbanística quasi paral·lela a l'orientació actual del Palau i també en consonància amb l'urbanisme conegut de la ciutat romana.

B) Restes de la claveguera central i fonaments dels murs de façana del carrer precedent a l'actual de Sant Honorat, anterior a l'ampliació del Palau de finals del segle XVI. L'esmentat carrer tenia una amplada de sis metres i seguia la mateixa orientació que s'observa en la façana gòtica del Palau, al carrer de Sant Honorat. En el moment del traçat d'aquest carrer es deurién enderrocar les anteriors cases baix-medievals en un moment imprecís del segle XVI.

C) Fonamentació del Palau de la Generalitat actual, realitzada a finals del segle XVI, i que motivà la creació del carrer de Sant Honorat amb el traçat tal i com el coneixem avui.

D) Aprofitant l'espai creat entre el fonament de la façana del carrer, desaparegut amb la construcció del Palau, i el mur del mateix que separa l'àmbit de la nostra intervenció i el vestíbul adjacent, es construí en un moment no precisat una bassa per a pastar calç. Aquesta, tot i que no podem saber la seva cronologia exacta, pensem que ha de ser posterior a la construcció d'aquesta ala del Palau i d'un moment en que encara es deurién de realitzar obres interiors, potser vers el segle XVII ?

Tanmateix el farciment de runes de l'esmentada pastera de calç fou realitzat probablement molts anys més tard, car aquell estava format majoritàriament per deixalles d'un obrador de ceràmica que per la seva tipologia no el creiem anterior al segle XIX.

Immediatament a la nostra intervenció es reomplí l'espai excavat amb sorra sobre la qual s'ha construït el paviment actual.

V. BIBLIOGRAFIA

AMIGÓ, J.; BARBERÀ, J; CORTADELLA, J.; GUASCH, D.; SOLIAS, J.M.; CORTÉS, M. de l'A. 1986. *El Bullidor, jaciment medieval. Estudi de materials i documentació*. Ajuntament de Sant Just Desvern. Sant Just Desvern. "Quaderns d'Estudis Santjustencs", III.

ARQUEOCIÈNCIA S.C.P.; CODEX S.C.C.L.; PREVOSTI, M.; ARXÉ, J.; CABALLÉ, A. 1995. *Autopistas i Arqueologia. Memòria de les excavacions en la prolongació de l'autopista A-19*. Autopistas C.E.S.A. / Generalitat de Catalunya. +Barcelona.

BASSEGODA, J. 1978. *La ceràmica popular en la arquitectura gòtica*. Ediciones de Nuevo Arte Thor. Barcelona.

BATLLORI, A.; LLUBIÀ, Ll. M. 1974. *Ceràmica catalana decorada*. Vicens-Vives. Barcelona. Edició limitada i numerada, reedició anastàtica, exemplar núm. LVIII.

LLORENS, J. 1989. *Ceràmica catalana de reflex metàl·lic. Segles XV al XVII*. F. Llorens S.A.. Barcelona. Edició numerada, exemplar núm. 603.

MARCET, R.; LLONGUERAS, M. 1982. *Assaig d'una terminologia de la ceràmica antiga en català*. Institut de prehistòria i arqueologia de la Diputació de Barcelona / Departament de Prehistòria i arqueologia de la Universitat Autònoma de Barcelona. Barcelona. "Quaderns de treball", 5.

MONREAL, Ll.; BARRACHINA, J. 1983. *El castell de Llinars del Vallès. Un casal noble a la Catalunya del segle XV*. Publicacions de l'Abadia de Montserrat. Barcelona.

NAVARRO, J. 1991. *Una casa islàmica en Murcia. Estudio de su ajuar (siglo XIII)*. Centro de estudios árabes i arqueológicos "Ibn Arabi". Ajuntament de Múrcia.

OLLICH, I.: Formes i decoració de la ceràmica grisa medieval procedent del jaciment de "L'Esquerda" (Barcelona); RIU, E.: D'algunes formes de terrissa alt-medieval barcelonina;

RIU, M.: La ceràmica popular barcelonina del segle XIV. Aportació a l'estudi de les seves formes i marques; tots aquests articles es troben aplegats dins DD.AA. 1984. *Ceràmica grisa i terrissa popular de la Catalunya medieval*. Departament d'Història Medieval de la Facultat de Geografia i Història, Universitat de Barcelona. Barcelona. "Acta Mediaevalia", annex 2, dirigit per Manel Riu.

PASCUAL, J.; MARTÍ, J. 1986. La ceràmica verde-manganeso bajo-medieval valenciana. Ajuntament de València. València.

RIERA, F.; CABESTANY, J.-F 1979. *Ceràmica de Manresa. Segle XIV*. Caixa d'Estalvis de Manresa. Manresa. IIIer. Premi "Oms i de Prat", edició de 1979.

SÁNCHEZ, E.; SUNYOL, M.; TORRAS, M. .1992. El jaciment medieval de Sant Simeó de Centelles, dins *Arqueologia i patrimoni a la Catalunya interior. Últimes investigacions*. Centre d'Estudis del Bages. Manresa. Miscel·lània d'Estudis Bagens, 8.

SANTPERE, E. *La terrissa catalana*. Barcelona. "Terra Nostra", I.

VI. INVENTARI DE MATERIALS

RELACIÓ D'ABREVIATURES PER A LA CLASSIFICACIÓ

SIGLA CLASSE

CG	Ceràmica grisa indeterminada
CGM	Ceràmica grisa medieval
CM	Ceràmica feta a mà
ESC	Escòria metàl·lica
ESC-I	Escòria indeterminada
LL	Llàntia
MA	Metall argent
MAL	Metall d'aliatge indeterminat
MB	Metall bronze
MC	Metall coure
MF	Metall ferro
MO	Metall or
MP	Metall Plom
ND	Classificació no determinada
OT	Os treballat
OBT	Os/banya treballada
POR	Porcellana
RA	Resta arquitectònica
RE	Resta escultòrica
RF	Restes faunístiques
RL	Resta lítica
RLT	Resta lítica treballada
RMT	Resta malacològica treballada
TEN	Ceràmica engalba negra
TO	Ceràmica a torn oxidada (comuna)
TLO	Ceràmica a torn lent oxidada
TLR.	Ceràmica a torn lent reduïda
TR.	Ceràmica a torn reduïda
TT	Terracuita
VD	Vidre
VB	Vidrada blanca
VBB	Vidrada bicroma
VBVM	Vidrada blava medieval
VBM	Vidrada blava moderna
VM	Vidrada monocroma
VMN	Vidrada amb manganès
VP	Vidrada policroma
VR	Vidrada romana
VRM	Vid. reflexes metàl·lics
VVM	Vidrada amb verd i manganès

ESTRAT	Nº	CLASSE	TIPUS	IND	VORA	FONS	NANSA	INF	TOTAL	DECORACIÓ	CRONOLOGIA	OBSERVACIONS	D.
01	1	VM	GIBRELL		5	3	1	3	12		1800-1900?	VIDRAT GROCVERDÓS	
01	2	VM	CÀNTIR		3	1	1	3	8		1800-1900	VIDRAT VERD	
01	3	VM	CÀNTIR		0	0	0	1	1	TRAÇOS EN Mn	1800-1900	VIDRAT VERD	
01	4	TO			0	0	0	1	1		1800-1900	PEÇA ALLARGADA	
01	5	TO		0	0	0	0	2	2	TRAÇOS EN Mn	1800-1900	POSSIBLES LLETRES. Es lleix R	
01	6	TO	PLAT	0	1	0	0	0	1	FLOR ESQUEMÀTICA.	1700-1800	FLOR MOLT ESQUEMÀTICA EN Mn.	S
01	7	TO	ESCUDELLA	0	2	0	0	0	2		1700-1800	PASTA GROGENCA.ESCUDELL	
01	8	TO	PLAT FONTS	0	0	0	0	1	1	FLORS ESQUEMÀTIQU	1700-1800	PASTA ROGENCA	
01	9	TO	SUPPORT FORN?	0	0	0	0	0	33		1600-1650?	CONSERVA RESTES VITRIFICAT.	
01	10	POR	PLATS	0	15	12	0	5	32	PETITES FLORS	1800-1850	BATLLORI, pag. 214.	
01	11	VRM	ESCUDELLA	0	0	1	0	2	3	PINTADA UNA ESTRELLA	1600-1630	MOTIU CENTRAL D'ESTRELLA DE	S
01	12	POR	SALER O PEBRE?/BALUS	0	0	0	0	0	1		1800-1850	ALLARGAT. POSSIBLE SALER O PEBRER, O	
01	13	RA	RAJOLA	0	0	0	0	0	1	POLICROMA VERD/MARRÓ/	1700-1800	BATLLORI. Pag. 34. RAJOLA "DE QUATRE"	
01	14	RA	RAJOLA	0	0	0	0	0	1	POLICROMA VERD/MARRÓ/	1750-1850	BATLLORI. Pag. 34.	
01	15	RA	RAJOLA	0	0	0	0	0	1	POLICROMA VERD/MARRÓ/	1750-1800	BATLLORI. Pag. 34.	
01	16	RA	RAJOLA	0	0	0	0	0	1	POLICROMA. DECORACIÓ	1800-1850		
01	17	RA	RAJOLA	0	0	0	0	0	1	VIDRAT VERD FOSC	1800-1850	CONSERVA RESTES DE MORTER	

ESTRAT	Nº	CLASSE	TIPUS	IND	VORA	FONS	NANSA	INF	TOTAL	DECORACIÓ	CRONOLOGIA	OBSERVACIONS	D.
01	18	RA	RAJOLA	0	0	0	0	0	1	VIDRAT VERD BLAVÓS	1800-1850		
01	19	RA	RAJOLA	0	0	0	0	0	1	GEOMÈTRICA PLOCROMA	1650-1750	GRUIXUDA	
01	20	RA	RAJOLA	0	0	0	0	0	1	TONS SUAUS POLICROMS	1800-1900	POSSIBLE CONJUNT	
01	21	TO	ESCUDELLA	0	2	0	0	0	2		1800-1900	PASTA GROGENCA. ÉS LA MATEIXA PASTA	
01	22	TO	PLATS, COSSIS	0	10	3	1	5	19		1800-1900	PASTA GROGENCA. ÉS LA MATEIXA PASTA	
01	23	TO	TUBS?	0	3	0	0	0	3		1800-1900	PARET GRUIXUDA.PASTA	
01	24	TO	COSSI, RENTA PEUS?	0	0	0	0	0	24		1800-1900	PASTA GROGENCA. ÉS LA MATEIXA PASTA	
01	25	TO	COSSI, RENTA PEUS?	0	0	0	0	0	1		1800-1900	PASTA GROGENCA. ÉS LA MATEIXA PASTA	
01	26	TO	COSSI, RENTA PEUS?	0	0	0	0	0	1		1800-1900	PASTA GROGENCA. ÉS LA MATEIXA PASTA	
01	27	VM	DIVERS (CASSOLA,	0	11	16	0	3	30		1800-1900		
01	28	TO	PEU DE COPA	0	0	1	0	0	1		1800-1900	PASTA MARRÓ FORT	S
01	29	TO	PETIT RECIPIENT	0	0	0	0	0	1		1800-1900	PASTA MARRÓ FORT. POSSIBLE TINTER.	S
01	30	TO	PETIT RECIPIENT	0	0	0	0	0	1		1800-1900	PASTA MARRÓ FORT. POSSIBLE TINTER.	S
01	31	TO	OVERA?	0	0	0	0	0	1		1800-1900		S
01	32	TO	OVERA?	0	0	0	0	0	2		1800-1900		
01	33	TO	DIVERSOS (GERRA,	0	21	15	3	3	42		1800-1900		
02	1	TO	SUPORTS FORN?	0	0	0	0	0	9		1600-1650	ALGUN CONSERVA RESTES DE Sn	

ESTRAT	Nº	CLASSE	TIPUS	IND	VORA	FONS	NANSA	INF	TOTAL	DECORACIÓ	CRONOLOGIA	OBSERVACIONS	D.
02	2	VMN/VM?	ESCUDELLA	0	1	0	0	0	1	PERDUDA	1350-1400	VIDRAT MOLT DEGRADAT	
02	3	CGM	CÀNTIR	0	0	0	0	5	5		1200-1400		
02	4	VM	CASSOLA, PLAT, GERRA	0	7	1	1	10	19		1600-1800	VIDRAT INCOLOR	
02	5	VM	SERVIDORA	0	1	0	0	1	2		1400-1600	VIDRAT MELAT, FORT	
02	6	VM	TINTER O PETIT	1	0	0	0	0	1		1600-1900	VIDRAT PERDUT	
02	7	VM	GERRA VORA OBERTA	0	2	1	0	5	8		1300-1600	VIDRAT VERD OLIVA	
02	8	VM	CANALITZACIÓ	0	0	0	0	5	5		1300-1600	VIDRAT INTERN	
02	9	VVM/VMN	PLATS, ESCUDELLA	0	2	2	0	4	8	PERDUDA	1400-1600	PASTA GROGENCA, DESGREIXANT OCRE,	
02	10	VVM/VMN	PLAT	1	0	0	0	0	1	PINTADA	1350-1400	PLAT DE FONTS AMB PEU (TÍPIC VVM/VMN)	
02	11	TO	?	0	0	0	0	2	2			PLAT DE FONTS AMB PEU (TÍPIC VVM/VMN)	
02	12	TO	OLLA? GERRA?	0	0	0	0	1	1			PASTA BEIX/OCRE; INTERNAMENT	
02	13	VRM	ESCUDELLA	0	0	0	0	1	1	PINTADA GEOMÈTRICA	1600-1650	PASTA ROSADA	
02	14	VM	ESCUDELLA	0	0	0	0	1	1		1700-1900	VIDRET GROC	
02	15	POR	PLAT, BOL	0	10	1	1	5	17	PINTADA	1800-1850	FLOR. BATLLORI Pag. 214	
02	16	VBV	PLAT FONTS	0	1	0	0	0	1	PINTADA	1600-1650	DITADA	
02	17	VBV	ESCUDELLA	0	0	0	0	1	1	PINTADA	1600-1650	ORLES DIVERSES	
02	18	VBV	GIBRELL	0	1	0	0	0	1	PINTADA	1600-1700	BROC-GIBRELL	

ESTRAT	Nº	CLASSE	TIPUS	IND	VORA	FONS	NANSA	INF	TOTAL	DECORACIÓ	CRONOLOGIA	OBSERVACIONS	D.
02	19	VBV	ESCUDELLA	0	1	0	0	0	1	PINTADA	1600-1700	VIDRAT GAIRE BÉ PERDUT	
02	20	RA	RAJOLA	0	0	0	0	0	1	SENSE DECORACIÓ	?		
02	21	RA	RAJOLA	0	0	0	0	0	1	PINTADA	1600-1700	GEOMÈTRICA POLICROMA	S
02	22	VM	PLAT PETIT	0	1	0	0	0	1	PINTADA	1800-1900	MARRÓ SOBRE GROC	
02	23	VBV	COPA	1	0	0	0	0	1	PINTADA	1600-1700	PINTURA BEN PERDUDA. ESCUDELLA	S
02	24	VBV	PLAT	1	0	0	0	0	1	PINTADA	1730-1770	INFLUÈNCIA FRANCESA	
02	25	RF	OSSOS	0	0	0	0	0	2				
02	26	VD	AMPOLLA	0	0	2	0	2	4	SENSE	1800-1900		
02	27	TO	PLAT, CÀNTIR, CASSOLA	0	22	9	0	17	48	SENSE	1700-1900		
03	1	CG	?	0	0	0	0	2	2				
03	2	VM	CÀNTIR, ALTRES	0	1	2	0	7	10		1500-1600		
03	3	VM	CÀNTIR	0	0	1	0	0	1	BANDES VERTICALS EN	1500-1600	VIDRAT EN COLOR VERD	
03	4	TO	DIVERS (CASSOLA,	0	7	9	1	14	31		1500-1600		
03	5	TO	GIBRELL	1	0	0	0	0	1		1500-1600		
03	6	RA	RAJOLA	3	0	0	0	0	3		1500-1600	PASTA ROSADA/MARRÓ	
03	7	RA	RAJOLA	2	0	0	0	0	2		1500-1600	PASTA BEIX. QUADRADA.	
03	8	TO	PECES PER FORNS	0	0	0	0	0	12		1600-1700	SUPORTS PER AGUANTAR PECES	

ESTRAT	Nº	CLASSE	TIPUS	IND	VORA	FONS	NANSA	INF	TOTAL	DECORACIÓ	CRONOLOGIA	OBSERVACIONS	D.
03	9	TO	PECES PER FORNS	0	0	0	0	0	1		1600-1700	PETIT	
03	10	TO	PECES PER FORNS	0	0	0	0	0	1	1	1600-1700	MITJA	
03	11	TO	PECES PER FORNS	0	0	0	0	0	1		1600-1700	GRAN	S
03	12	VVM	PLATS,.....	0	1	1	0	1	3		1350-1400		
03	13	VVM	PLAT	0	1	0	0	0	1	PINTADA	1350-1400	GEOMÈTRICS	S
03	14	VB	POSSIBLES RESTES DE	0	0	0	0	0	2			RESTES DE VIDRAT Sn	
03	15	VB	ESCUDELLA	0	0	1	0	0	1			RESTES DE VIDRAT Sn	
03	16	POR		0	1	1	0	1	3		1800-1900	PETITES FLORS POLICROMES	
03	17	MF	CLAU	0	0	0	0	0	1			CABOT AMPLE	
03	18	MF	FERRO PER PENJAR	1	0	0	0	0	1			ANGULÓS	S
03	19	ND(FUSTA, FIL)	PEÇA DE FILAR	0	0	0	0	0	1			FUSTA.CONSERVA FIL BLAU	
03	20	RF	ÓSSOS	0	0	0	0	0	10			DIVERSOS	
05	1	VBVM	ESCUDELLA	0	0	1	0	0	1	PINTADA	1400-1500?	TRAÇOS BLAUS	
05	2	VM	POAL, CUBELL	0	2	0	1	0	3		1500-1600	VIDRAT VERD OLIVA	
05	3	VM	?	0	0	0	0	0	1			VIDRAT INCOLOR/VERDÓS	
05	4	VM	?	0	0	0	0	1	1			VIDRAT GROC EX / IN	
05	5	VM	CÀNTIR PETIT RECIPIENT	0	0	0	1	0	1			VIDRAT VERD	

ESTRAT	Nº	CLASSE	TIPUS	IND	VORA	FONS	NANSA	INF	TOTAL	DECORACIÓ	CRONOLOGIA	OBSERVACIONS	D.
06	1	VBV	ESCUDELLA	0	1	0	0	0	1	PINTADA	1600	ORLES DIVERSES	
06	2	VB	ESCUDELLA	0	0	0	0	1	1				
06	3	VM	RECIPIENT (GERRA) AMB	0	1	0	0	0	1		1600	VIDRAT MOLT PERDUT	
06	4	VM	?	0	0	0	0	1	1		1500-1600	VIDRAT VERD, MARRÓ, EXT.	
06	5	VM	?	0	0	0	0	1	1		?	VIDRAT EN COLOR FOSC	
14	1	VBVM	ESCUDELLA	0	0	0	0	1	1	PINTADA	1400-1500	PALMETES RADIALS	
14	2	VBVM	PLAT PEU	0	0	1	0	0	1	PINTADA	1400-1500	PALMETES RADIALS	
14	3	VM	DIVERS	0	1	2	0	10	13		1350-1450	VERD FOSC EXTERIOR. DIVERSOS	
14	4	VM	CASSOLETA	1	0	0	0	0	1	INCISA	1375-1450	VERD GÒTIC AIGÜES I RATLLES	S
14	5	TO	FORMES OBERTES	0	3	5	2	28	38	INCISES EN ALGUNS	1400-1500	PASTA MARRÓ ROGENCA	
14	6	TLO	OLLES GLOBULARS	0	2	0	0	15	17		1400-1500	PASTA FOSCA, MAL ACABAT	
14	7	TLO	OLLA	1	0	0	0	0	1		1400-1500	PASTA FOSCA, MAL ACABAT	S
14	8	TLO	OLLA	1	0	0	0	0	1		1400-1500	PASTA FOSCA, MAL ACABAT	S
14	9	TLR	OLLA	0	2	0	0	2	4		1400-1500	GRIS CLAR	
14	10	VM	OLLA	1	0	0	0	0	1		1400-1500	OLLA VM, DE VIDRAT INTERIOR DE VERD	S
14	11	VM	OLLA XATA	0	0	0	0	5	5		1400-1500	OLLA DE VM, DE VIDRAT INTERIOR DE	
14	12	VM	CASSOLA?	0	1	0	0	0	1		1400-1500	VORA ENTRANT	

ESTRAT	Nº	CLASSE	TIPUS	IND	VORA	FONS	NANSA	INF	TOTAL	DECORACIÓ	CRONOLOGIA	OBSERVACIONS	D.
14	13	VM	OLLA XATA	0	3	0	0	4	7		1400-1500	VERD FOSC	
14	14	VM	OLLA	0	1	0	0	0	1		1400-1500	VORA FORÇA PLANA	S
14	15	VM	OLLA	0	3	0	0	21	24		1400-1500	VIDRAT VERD FOSC	
14	16	VM	OLLA	0	1	0	0	0	1		1400-1500	VIDRAT VERD FOSC	S
14	17	VM	OLLA	0	1	0	0	0	1		1400-1500	VIDRAT VERD FOSC	S
14	18	VM	OLLA	0	2	0	0	0	2		1400-1500	VIDRAT VERD FOSC	S
14	19	VM	OLLA	1	0	0	0	0	1		1400-1500	VIDRAT INTERIOR VERD FOSC. FONTS	S
14	20	VM	OLLES	0	22	0	0	0	22		1400-1500	MARRÓ DIVERS	
14	21	VM	DIVERS	0	0	0	0	58	58		1400-1500	MARRÓ DIVERS	
14	22	VM	CASSOLES	0	12	3	0	4	19		1400-1500	MARRÓ DIVERS	
14	23	VM	OLLA PETITA	1	0	0	0	0	1		1400-1500	FONS PLA. PASTA ROGENCA	S
14	24	TO	?	0	0	1	0	10	11		1350-1400	PASTA GROGENCA- BEIX, AMB ACABAT	
14	25	TO	?	0	0	0	0	7	7		1350-1400	PARETS PRIMES ACANALADES	
14	26	VM	ESCUDELLA?	0	0	0	0	1	1		1350-1400	PARET PRIMA; VIDRAT INTERIOR COLOR	
14	27	VM	DIVERS	0	0	6	1	20	27		1400-1500	MELAT VERDÓS	
14	28	VM	TENALLA	0	1	0	0	0	1		1400-1500	CILÍNDRICA	
14	29	MORTER		1	0	0	0	0	1		1400-1500	AGAFADOR	

ESTRAT	Nº	CLASSE	TIPUS	IND	VORA	FONS	NANSA	INF	TOTAL	DECORACIÓ	CRONOLOGIA	OBSERVACIONS	D.
14	30	VM	POAL	0	1	0	1	0	2		1400-1500	MELAT EN LA VORA, VERDÓS	
14	31	VM	GIBRELL	0	1	0	0	0	1		1400-1500	MELAT VERDÓS	
14	32	VM	COSSI	0	2	0	0	0	2		1400-1500	MELAT VERDÓS	S
14	33	VM	GIBRELL	0	4	0	0	0	4		1400-1500	MELAT VERDÓS	
14	34	VM	GIBRELL	0	10	3	0	0	13		1400-1500	MELAT VERDÓS	
14	35	VM	SERVIDORA	0	2	0	0	0	2		1400-1500	MELAT VERDÓS	
14	36	VM	SITRA	0	1	0	0	0	1		1400-1500	BROC DIFERENCIAT	
14	37	VM	BACIA	0	1	0	0	0	1		1400-1500		
14	38	VM	DIVERS	0	16	2	1	0	19		1400-1500		
14	39	VM	MORTER	1	0	0	0	0	1		1400-1500	VORA ENTRANT	S
14	40	VM	COPETA O PETIT BOL	1	0	0	0	0	1		1400-1500		
14	41	VM	TUPI	1	0	0	0	0	1		1400-1500	MELAT EXTERIOR I INTERIOR	S
14	42	VM	TUPI	1	0	0	0	0	1		1400-1500	MELAT INTERIOR	S
14	43	MF	CLAUS	2	0	0	0	0	2				
14	44	RF	PORC, CONILL, VEDELLA	0	0	0	0	0	54			TENYITS DE VERDÓS (Cu)	
14	45	OT	FITXA	0	0	0	0	0	1				S
14	46	VVM	LLÀNTIA	0	0	2	1	2	5		1350-1400		

ESTRAT	Nº	CLASSE	TIPUS	IND	VORA	FONS	NANSA	INF	TOTAL	DECORACIÓ	CRONOLOGIA	OBSERVACIONS	D.
14	47	VVM	LLÀNTIA	1	0	0	0	0	1		1350-1400	2 NIVELLS AGAFADOR SUPERIOR.	S
14	48	VVM	LLÀNTIA	0	0	0	0	1	1		1350-1400	2 NIVELLS AGAFADOR SUPERIOR.	
14	49	VVM	LLÀNTIA	0	0	0	0	1	1		1350-1400	PETITA LLÀNTIA. PART D'UNA LLÀNTIA D'OLI	S
14	50	VVM	PLAT	1	0	0	0	0	1	PINTADA	1350-1400	GEOMÈTRIC	S
14	51	VVM	PLAT	1	0	0	0	0	1	PINTADA	1350-1400	GEOMÈTRIC	S
14	52	VVM	TALLADOR	1	0	0	0	0	1	PINTADA	1350-1400	GEOMÈTRIC	
14	53	VVM	PLAT	1	0	0	0	0	1	PINTADA	1350-1400	VEGETAL	S
14	54	VVM	PLAT	1	0	0	0	0	1	PINTADA	1350-1400	GEOMÈTRIC	S
14	55	VVM	TALLADOR	1	0	0	0	0	1	PINTADA	1350-1400	ANIMAL (CONILL)	S
14	56	VVM	PLAT	1	0	0	0	0	1	PINTADA	1350-1400	GEOMÈTRIC	S
14	57	VVM	PLAT	1	0	0	0	0	1	PINTADA	1350-1400	VEGETAL	S
14	58	VVM	PLAT	1	0	0	0	0	1	PINTADA	1350-1400	GEOMÈTRIC	
14	59	VVM	PETITA ESCUDELLA	1	0	0	0	0	1	PINTADA	1350-1400	ESTRELLA DE DAVID	S
14	60	VVM	PETITA ESCUDELLA	1	0	0	0	0	1	PINTADA	1350-1400	ESTRELLA DE VUIT PUNTES	S
14	61	VVM	PETITA ESCUDELLA	1	0	0	0	0	1	PINTADA	1350-1400	GEOMÈTRICA	S
14	62	VVM	ESCUDELLA	0	17	0	0	0	17	PINTADA	1350-1400		
14	63	VVM	?	0	0	0	0	0	0	PINTADA	1350-1400	L'EXTERIOR ÉS EN VVM, PERÒ L'INTERIOR	

14	64	VVM	PITXER	0	1	0	0	0	1	PINTADA	1350-1400	VIDRAT EXTERIOR	
14	65	VVM	PLATS	0	20	0	0	0	20	PINTADA	1350-1400		
14	66	VVM	SERVIDORA	0	3	0	0	0	3	PINTADA	1350-1400		
14	67	VVM	PITXER	0	0	5	2	1	8	PINTADA	1350-1400	PEU NO PLAU	
14	68	VVM	DIVERS	0	0	14	0	32	46	PINTADA	1350-1400		
14	69	VVM	PLAT	0	0	1	0	0	1	PINTADA	1350-1400	GEOMÈTRIC	S
14	70	VVM	AIGUAMANS	1	0	0	0	0	1		1400-1500	RELLEU VERD FOSC	
C-1	1	VRM	ESCUDELLA	1	0	0	0	0	1	PINTADA	1600-1630	PINZELL-PINTA DE 2 PUES, MOTIU CENTRAL	S
C-1	2	VRM	ESCUDELLA	1	0	0	0	0	1	PINTADA	1600-1630	PINZELL-PINTA DE DUES PUES, MOTIU	
C-1	3	VRM	ESCUDELLA	1	0	0	0	0	1	PINTADA	1600-1630	ESCUDELLA DE PINZELL-PINTA DE 2	S
C-1	4	VRM	ESCUDELLA	1	0	0	0	0	1	PINTADA	1600-1630	ESCUDELLA AMB US PARCIAL DE PINZELL-	S
C-1	5	VRM?	PLAT	1	0	0	0	0	1	PERDUDA A BEN SEGUR	1600-1630	VORA EN "S"	S
C-1	6	VM	SITRA	1	0	0	0	0	1		1600-1650	ACANALADURES. SITRA DE TAMANY	S
C-1	7	VM	SITRA O SETRILL	1	0	0	0	0	1		1600-1650	VIDRAT INTERIOR. VORA TRILOBULADA	
C-1	8	VM	BARRALINA	1	0	0	0	0	1		1600-1650	BARRALINA PER PORTAT AIGUA O VI.	S
C-1	9	VM	POAL	1	0	0	0	0	1		1600-1650	VIDRAT SOLS EN L'EXTERIOR	
C-1	10	VM	CANTIMPLORA	1	0	0	0	0	1	INCISA	1600-1650	CANTIMPLORA AMB 2 NANSES. NO S'HAN	S
C-1	11	VM	GIBRELL	1	0	0	0	0	1		1600-1650	VIDRAT VERD CLAR A L'INTERIOR. VORA	S

ESTRAT	Nº	CLASSE	TIPUS	IND	VORA	FONS	NANSA	INF	TOTAL	DECORACIÓ	CRONOLOGIA	OBSERVACIONS	D.
C-1	12	VM	GIBRELL	1	0	0	0	0	1		1600-1650	GIBRELL DE SECCIÓ HEMISFÈRICA AMB UN	S
C-1	13	VM	TUPI	1	0	0	0	0	1		1600-1650	VIDRAT VERD FOSC INTERIOR	S
C-1	14	VM	TUPI	1	0	0	0	0	1		1600-1650	VERD FOSC. TUPI AMB VIDRAT INTERIOR I	
C-1	15	VM	TUPI	1	0	0	0	0	1		1600-1650	VIDRAT EXTERIOR. INTERIOR EN MARRÓ	S
C-1	16	VM	TUPI	1	0	0	0	0	1		1600-1650	VERD FOSC BROC	
C-1	17	VM	TUPI	1	0	0	0	0	1		1600-1650	VERD OLIVA. INTERIOR AMB CAPES	
C-1	18	VM	PLAT PETIT	1	0	0	0	0	1		1600-1650	MARRÓ CLAR, SANEFA PLANA	S
C-1	19	VM	GREIXONERA	1	0	0	0	0	1		1600-1650	LA GREIXONERA ÉS UN ATUELL	S
C-1	20	VM	OLLA	1	0	0	0	0	1		1600-1650	CARENADA VERD FOSC. VIDRAT VERD	
C-1	21	VM	OLLA	1	0	0	0	0	1		1600-1650	CARENADA VERD FOSC. VIDRAT VERD	
C-1	22	VM	OLLA	1	0	0	0	0	1		1600-1650	MARRÓ CLAR	S
C-1	23	VM	OLLA	1	0	0	0	0	1		1600-1650	MARRÓ FOSC	
C-1	24	VM	OLLA	1	0	0	0	0	1		1600-1650	MARRÓ CLAR, FONTS DEFORMAT	
C-1	25	VM	OLLA	1	0	0	0	0	1		1600-1650	VERD-MARRÓ	
C-1	26	VM	OLLA	1	0	0	0	0	1		1600-1650	VERD FOSC, GRAN.CARENADA	
C-1	27	VM	OLLA	1	0	0	0	0	1		1600-1650	VIDRAT MARRÓ VERDÓS	
C-1	28	VM	OLLA	1	0	0	0	0	1		1600-1650	VERD FOSC EXTERIOR. SECCIÓ	

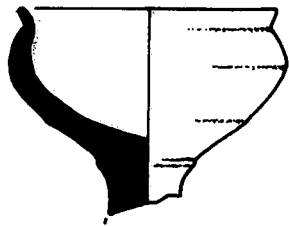
ESTRAT	Nº	CLASSE	TIPUS	IND	VORA	FONS	NANSA	INF	TOTAL	DECORACIÓ	CRONOLOGIA	OBSERVACIONS	D.
C-1	29	VM	OLLA	1	0	0	0	0	1		1600-1650	MARRÓ CLAR. VIDRAT VERD MARRONÓS,	
C-1	30	VM	TENALLA	0	1	0	0	0	1		1600-1650	RESTES DE VERD FOSC	
C-1	31	VD	?	0	0	0	0	1	1		1600-1650	DIFÍCIL DE CLASSIFICAR	
C-1	32	VRM	ESCUDELLA	0	1	0	0	0	1	PINTADA	1600-1650	3 PINZELLS GEOMÈTRICS	
C-1	33	VM	OLLA	1	0	0	0	0	1		1600-1650	IGUAL QUE ALTRES GLOBULARS	
C-1	34	VM	TENALLA	1	0	0	0	0	1		1600-1650	VERD CLAR	
C-1	35	VM	PLATS	0	8	0	0	6	14		1600-1650	SANEFA PLANA MARRÓ CLAR. FONTS	
C-1	36	VM	GIBRELL	1	0	0	0	0	1		1600-1650	MARRÓ MITJÀ, VORA CARENADA	
C-1	37	VM	GIBRELL	1	0	0	0	0	1		1600-1650	VERD MARRONÓS A L'INTERIOR	S
C-1	38	VM	GIBRELL	1	0	0	0	0	1		1600-1650	VERD MARRONÓS A L'INTERIOR	
C-1	39	VM	GIBRELL	1	0	0	0	0	1		1600-1650	VERD OLIVA CLAR	S
C-1	40	VM	GIBRELL	1	0	0	0	0	1		1600-1650	VERD OLIVA, FORA MARMÉS	
C-1	41	VM	SITRA	1	0	0	0	0	1		1600-1650	VIDRAT PERDUT	
C-1	42	TO	FORMA DE FONTS PETIT	0	0	1	0	0	1		1600-1650		
C-1	43	VM	POAL	1	0	0	0	0	1		1600-1650	MELAT MITJÀ.	
C-1	44	TO	TORRETA	1	0	0	0	0	1	INCISSA	1600-1650	PEÇA DE FONTS PLA I PARETS FORÇA	S
C-1	45	VM	RECIPIENT DE CALÇ	0	0	0	0	1	1		1600-1650	L'INTERIOR CONSERVA EL QUÈ SEMBLA CLAÇ	S

ESTRAT	Nº	CLASSE	TIPUS	IND	VORA	FONS	NANSA	INF	TOTAL	DECORACIÓ	CRONOLOGIA	OBSERVACIONS	D.
C-1	46	VM	GRANS ATUELLS,	0	0	5	0	4	9		1600-1650	GRANS PECES I FONTS AMB MELAT. NO PLA	
C-1	47	VM	CÀNTIR	1	0	0	0	0	1		1600-1650	CONSERVA TAP DE CERÀMICA (CREMA)	
C-1	48	TLR	TENALLA?	0	0	1	0	1	2		1600-1650	FONS PLA DESGREIXAT. L'ÚNIC	
C-1	49	VM	GIBRELL	1	0	0	0	0	1		1600-1650	NANSES I BROCS COM LA Nº 12. MARRÓ MITJÀ	
C-1	50	VM	GIBRELL	0	1	2	0	39	42		1600-1650	NANSES I BROCS COM LA Nº 12	
C-1	51	VM	OLLA	1	0	0	0	0	1		1600-1650	MARRÓ MOLT FOSC	
C-1	52	VM	OLLA	1	0	0	0	0	1		1600-1650	MARRÓ FOSC. VIDRAT MOLT FI DE COLOR	
C-1	53	VM	OLLES?	2	0	0	0	0	2		1600-1650	VERD FOSC, PASTA ROGENCA	
C-1	54	VM	GIBRELLS	2	0	0	0	0	2		1600-1650	BROC I NANSES MARRÓ CLAR. IGUAL	
C-1	55	TLO	AIGUAMANS	1	0	0	0	0	1		1600-1650	POSSIBLE AIGUAMANS ENCARA QUE SOLS ES	
C-1	56	VM	TENALLA	1	0	0	0	0	1		1600-1650	POSSIBLE TENALLA DE NOTABLES	
C-2	1	VM	CÀNTIR	1	0	0	0	0	1		1600-1650	MELAT MOLT CLAR. IGUAL QUE LA PEÇA Nº	S
C-2	2	VM	POAL	1	0	0	0	0	1		1600-1650	MELAT CLAR/MITJÀ. VORA ACANALADA (5	
C-2	3	VM	POAL	1	0	0	0	0	1		1600-1650	VIDRAT VERD CLAR. IGUAL QUE LA PEÇA Nº	S
C-2	4	VM	CÀNTIR	1	0	0	0	0	1		1600-1650	MELAT EN 2 TONS. ES CONSERVA EL BROC	
C-2	5	VM	OLLA	1	0	0	0	0	1		1600-1650	REBUIG FORN. OLLA DE VORA SORTINT I	
C-2	6	VM	POAL	1	0	0	0	0	1		1600-1650	MELAT MARRÓ EN LA PART SUPERIOR;	

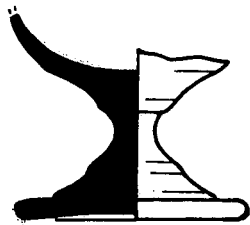
ESTRAT	Nº	CLASSE	TIPUS	IND	VORA	FONS	NANSA	INF	TOTAL	DECORACIÓ	CRONOLOGIA	OBSERVACIONS	D.
C-2	7	TO	ESCUDELLA	0	1	0	0	1	2		1600-1650	PASTA BLANQUINOSA	
C-2	8	TO		0	0	5	0	2	7		1600-1650	PASTA BLANQUINOSA	
C-2	9	TO		0	1	0	0	0	1			ENGALBA BLANCA	
C-2	10	TO		0	1	1	0	1	3		1600-1650	FONS PLA VORA SORTINT	
C-2	11	TO	SUPORTS FORN	0	0	0	0	0	3		1600-1650	RESTES VITRIFICACIÓ	
C-2	12	TO	FORMES OBERTES,	0	3	2	0	11	16		1600-1650	PASTA ROSADA	
C-2	13	TO	TINTER O PETIT	0	0	0	0	0	2		1600-1650		
C-2	14	VM	TUPI	0	1	0	0	0	1		1600-1650	VERD FOSC, PASTA GROGENCA	
C-2	15	VM	CASSOLA	1	0	0	0	0	1		1600-1650	VIDRAT INCOLOR	
C-2	16	VM	SERVIDORA	0	0	0	0	0	1		1600-1650	VIDRAT INCOLOR	
C-2	17	VM	OLLA CARENADA	0	0	0	0	2	2		1600-1650	VIDRAT TO FOSC	
C-2	18	VM	NANSA	0	0	0	1	0	1		1600-1650	VIDRAT TO FOSC	
C-2	19	VM	PLAT	0	2	0	0	0	2		1600-1650	VIDRAT PASTA CLARA	
C-2	20	VM	NANSA	0	0	0	1	0	1		1600-1650	POSSIBLE CASSOLA O GIBRELL	
C-2	21	VM	SERVIDORA	0	1	0	0	0	1		1600-1650	PARET GRUIXUDA/MELAT	
C-2	22	VM	GIBRELL	1	0	0	0	0	1		1600-1650	PARET IGUAL QUE EL DIBUIXAT A C-1	
C-2	23	RA	RAJOLA	0	0	0	0	0	1	SENSE			

ESTRAT	Nº	CLASSE	TIPUS	IND	VORA	FONS	NANSA	INF	TOTAL	DECORACIÓ	CRONOLOGIA	OBSERVACIONS	D.
C-2	24	RA	RAJOLA	0	0	0	0	0	1		1375-1450	VERD IGUAL QUE VERD GÒTIC	
C-2	25	RA	RAJOLA DE QUATRE	0	0	0	0	0	1		1650-1700	POLICROMA. RAJOLA POLICROMA DE	
C-2	26	RA	RAJOLA	0	0	0	0	0	1			JASPI POLICROM	
C-2	27	VM	GIBRELL	1	0	0	0	0	1		1600-1650	VIDRAT MELAT FORT. VORA AMB CARENA	S
C-2	28	VM	AIGUAMANS?	1	0	0	0	0	1		1600-1650	VIDRAT MELAT FORT. PEÇA ALTA DE FONTS	S
C-2	29	RA	RAJOLA	1	0	0	0	0	1	PINTADA SOBRE ARGILA		RAJOLA SENSE VITRIFICAR, PINTADA	S

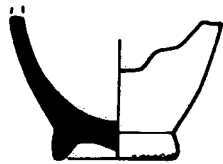
VII. LÀMINES



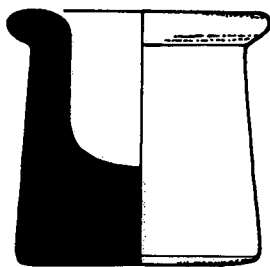
2/23



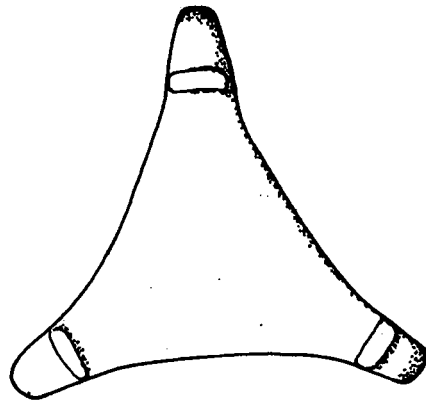
1/28



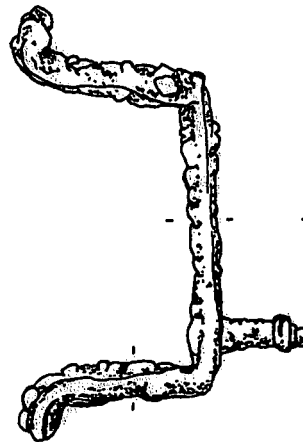
1/31



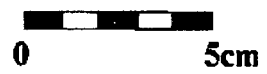
1/29



3/11



3/18



U. E 1, 2, 3

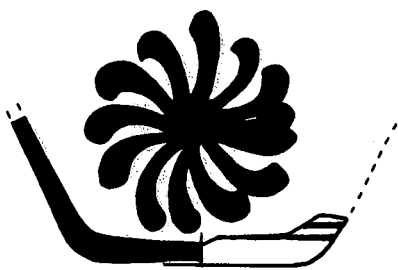
2/23; 1/28: VB, copes de ceràmica vidrada blanca.

1/31: VM, ouera.

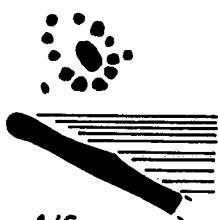
1/29: VM, petit recipient.

3/11: TO, trespeus per forn.

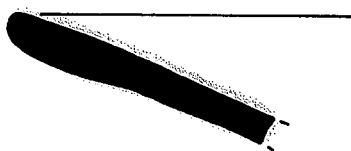
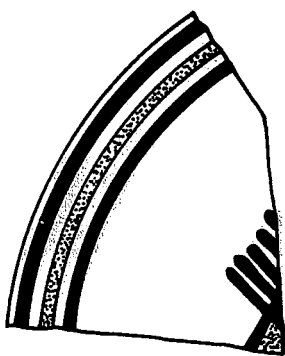
3/18: MF, peça de ferro per penjar.



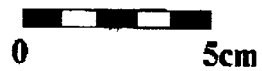
1/11



1/6



3/13

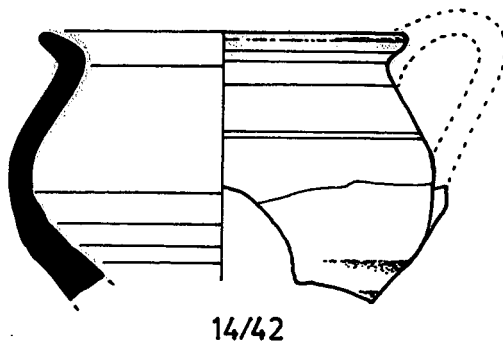
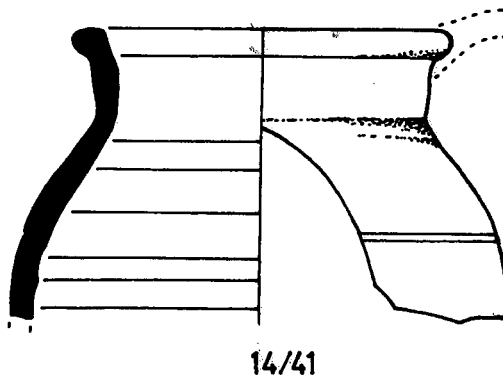
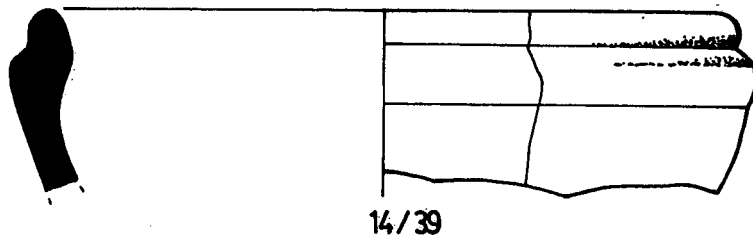
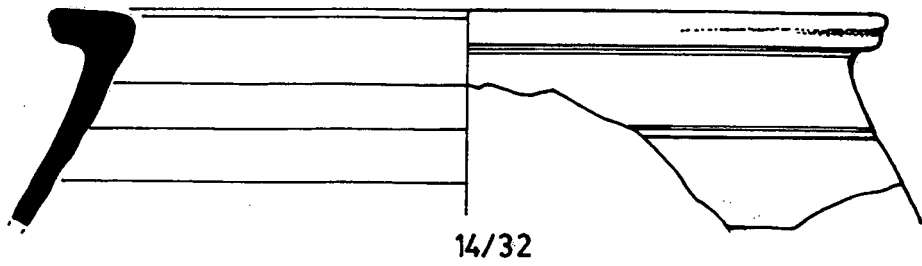


U. E 1, 3

1/11: VRM, fons d'escudella decorada amb una estrella central

1/6: TO, plat fons decorat amb un motiu vegetal

3/13: VVM, vora de plat tallador decorat amb verd i manganès, amb motius geomètrics



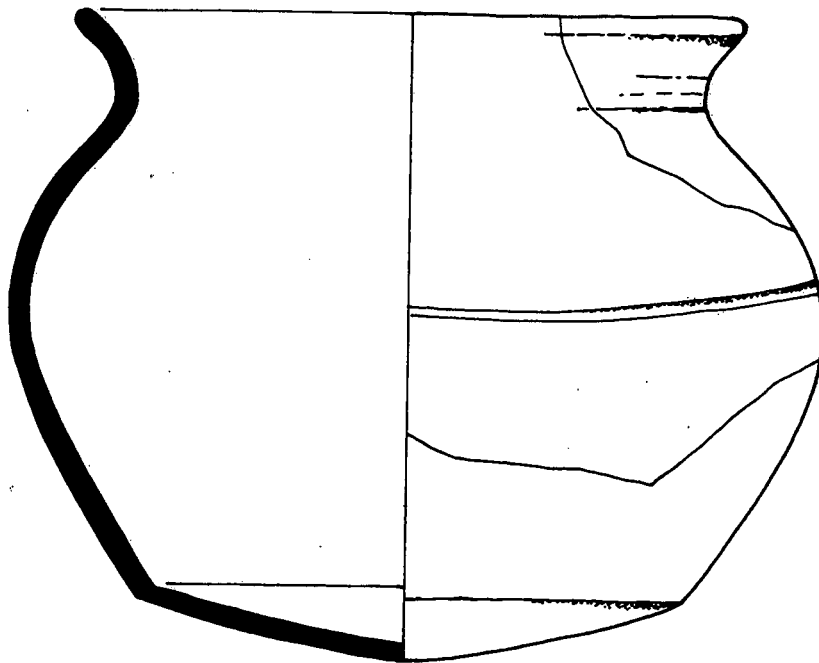
U. E 14

14/32: VM, cossi de vora exvasada

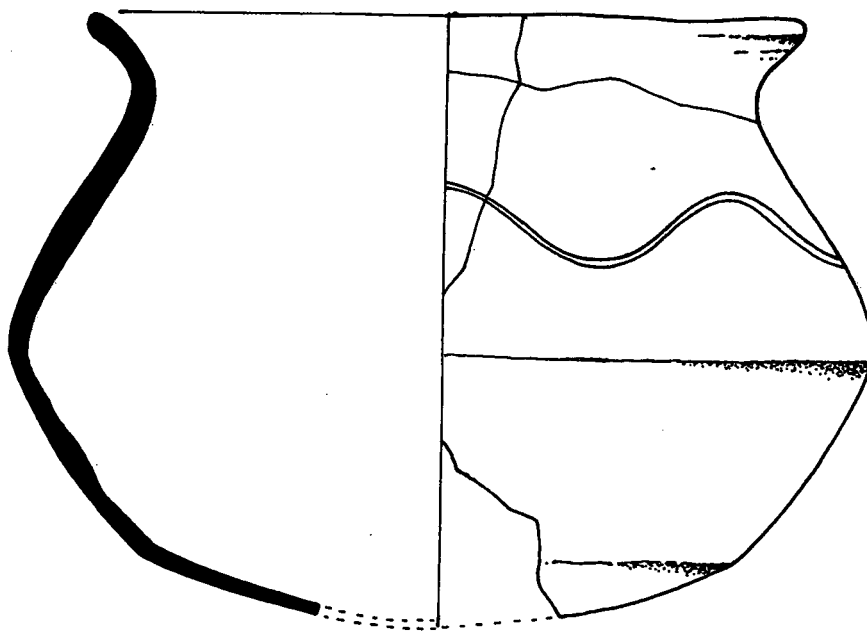
14/39: VM, morter

14/41: VM, tupí amb vidrat melat

14/42: VM, tupí amb vidrat melat intern



14/19



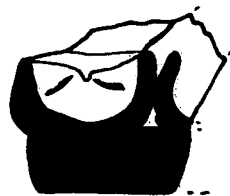
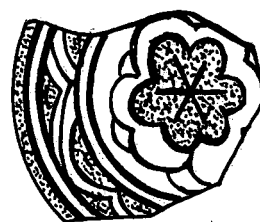
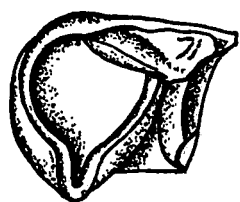
14/10



U. E 14

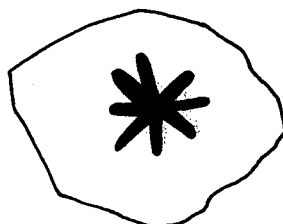
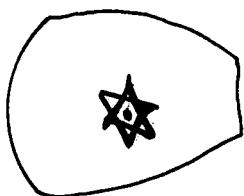
14/19: VM, olla de fons carenat i vora exvasada, decorada amb una banda incisa horitzontal

14/10: VM, olla de secció lleugerament carenada, decorada amb una banda incisa horitzontal ondulada



14/49

14/61

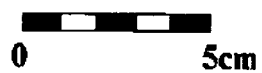


14/59

14/60



14/45



U. E 14

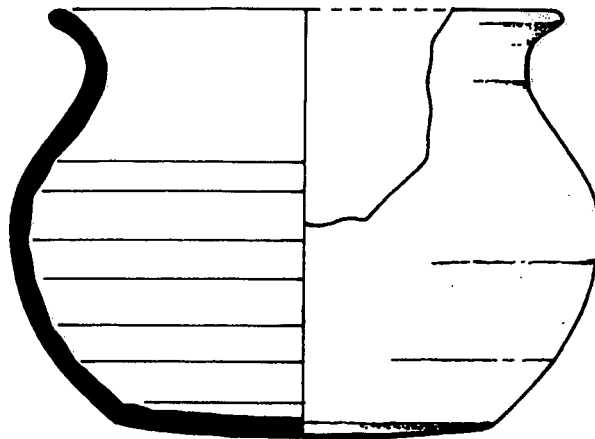
14/49: VVM, fragment de llàntia d'oli, decorada amb verd i manganès

14/61: VVM, escudella decorada amb verd i manganès, decoració geomètrica

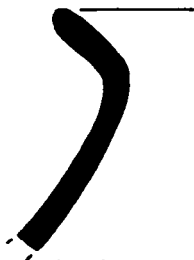
14/59: VMN, escudella decorada amb manganès, amb un motiu central que representa una *estrella de David*

14/60: VMN, fons d'escudella amb peu, amb un motiu central d'estrella de set braços rectes

14/45: OT, fitxa o peça de joc de taula realitzada amb una peça òssia



14/23



14/7



14/8



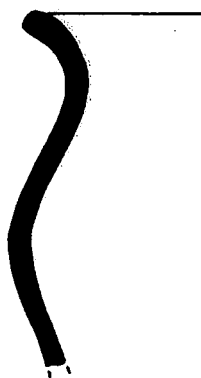
14/14



14/16



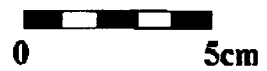
14/17



14/18



14/4



U.E. 14

14/23: VM, olleta de fons gaire bé pla, amb vidrat monocrom

14/7

14/8

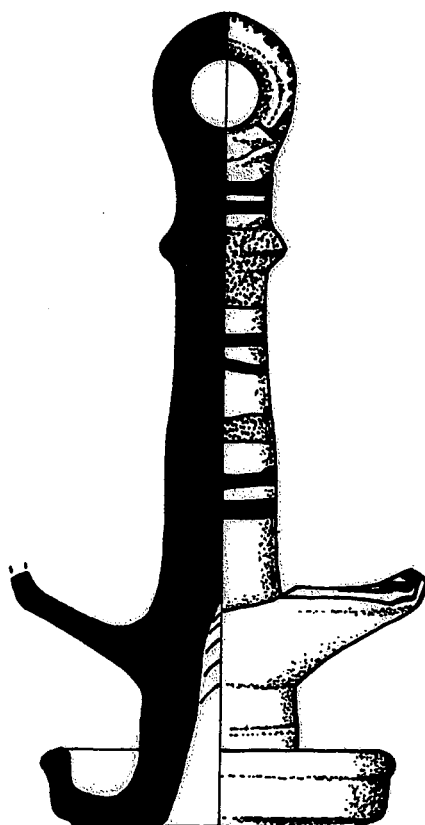
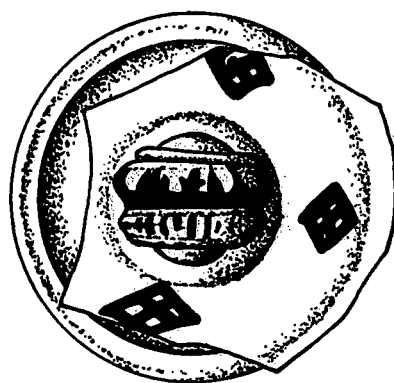
14/14

14/16

14/17

14/18: VM, vores d'olla

14/4: VM, cassoleta amb vidrat tipus verd gòtic, amb decoració incisa de bandes horitzontals i ondulades

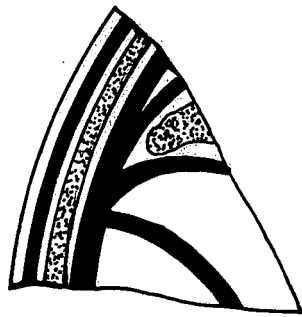


14/47

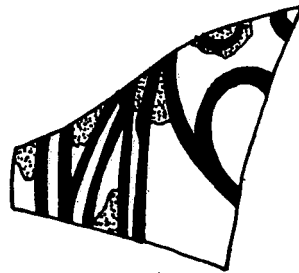


U. E. 14

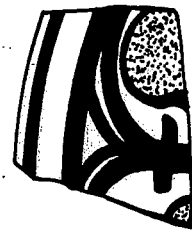
14/47: VVM, llàntia amb agafador anular superior, amb peu diferenciat, i amb decoració geomètrica



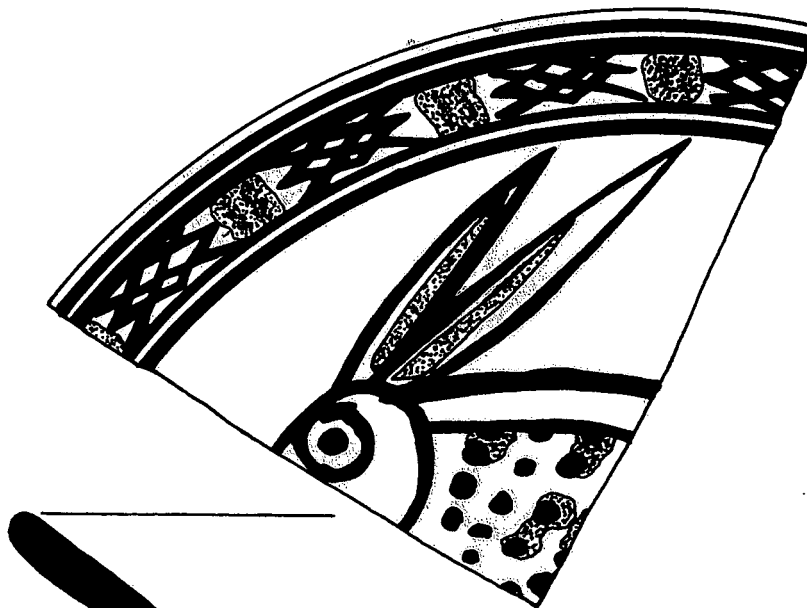
14/50



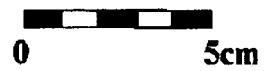
14/51



14/56



14/55



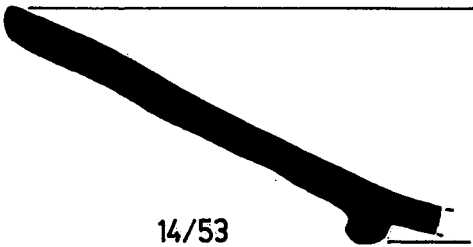
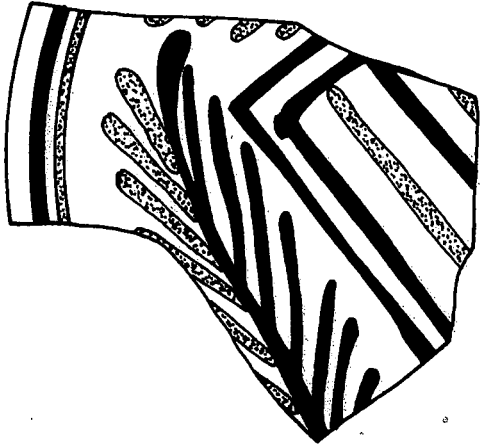
U. E. 14

14/50

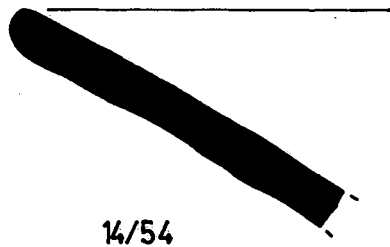
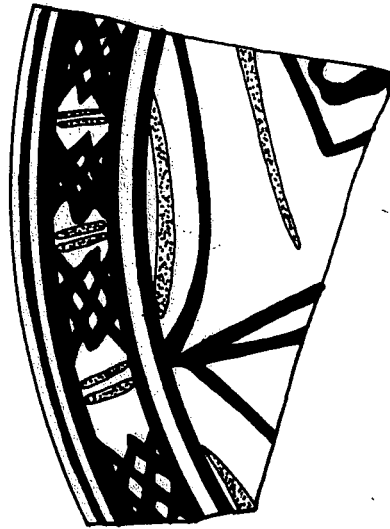
14/51

14/56: VVM, vores de plat fons, amb decoració geomètrica

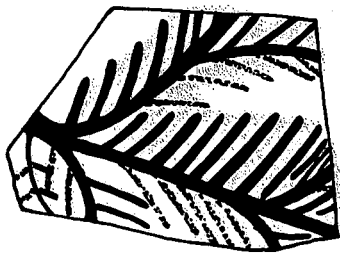
14/55: VVM, vora de plat tallador, amb decoració geomètrica i la figura d'una llebre en posició central



14/53



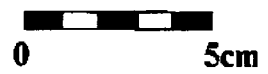
14/54



14/57



14/59



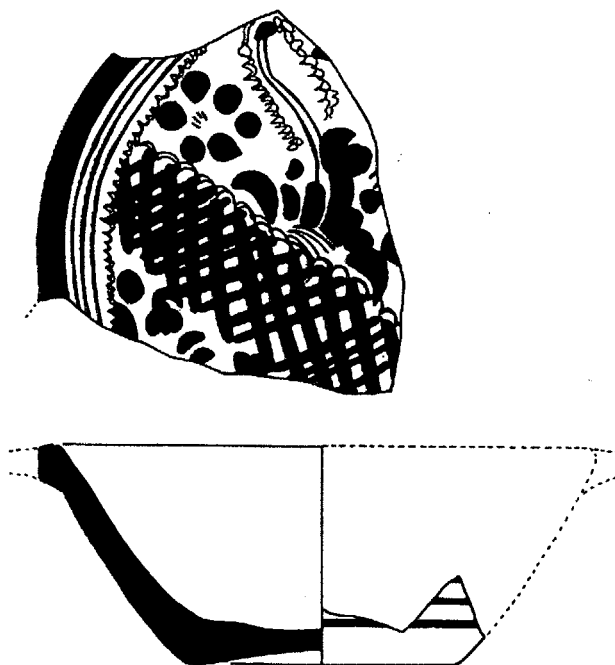
U. E. 14

14/53

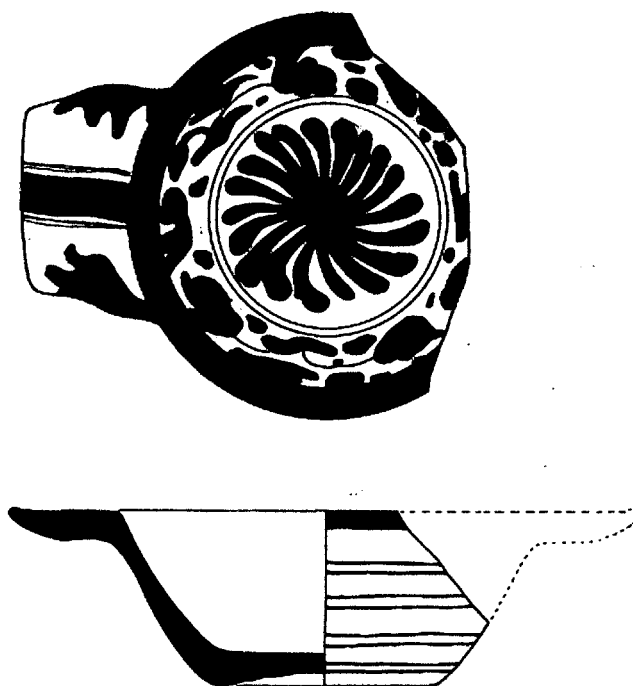
14/54: VVM, plats amb decoració geomètrica i vegetal

14/57

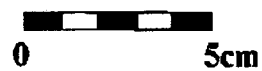
14/59: VVM, fons de plat de peu anular, amb decoració vegetal



BPG / C1 / 3



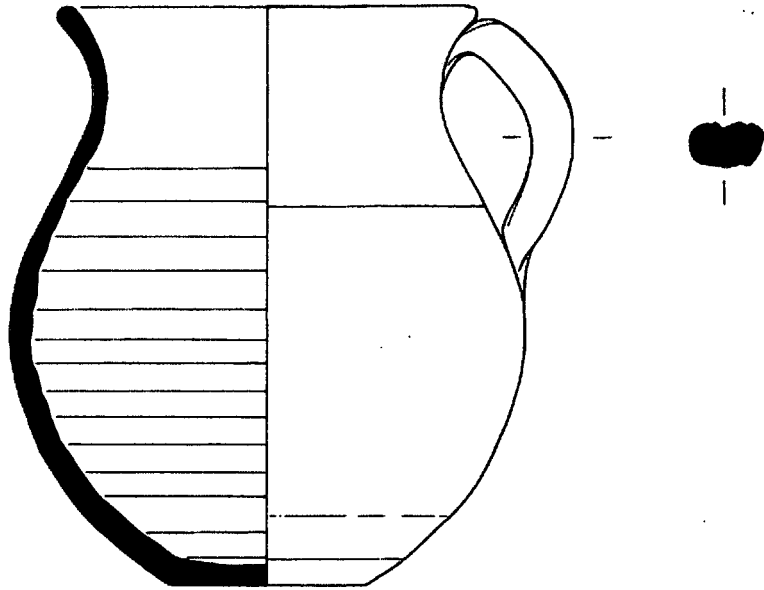
BPG / C1 / 1



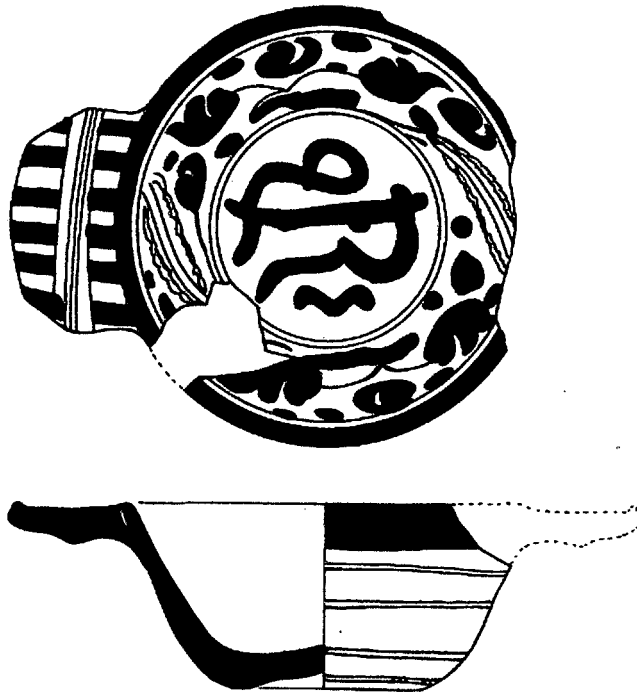
U. E. C1

C1/3: VRM, escudella amb nanses oposades, decorada amb motius geomètrics i vegetals

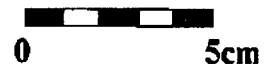
C1/1: VRM, escudella amb nanses oposades, decorada amb motius vegetals i una estrella central de braços corbs



BPG / C1/13



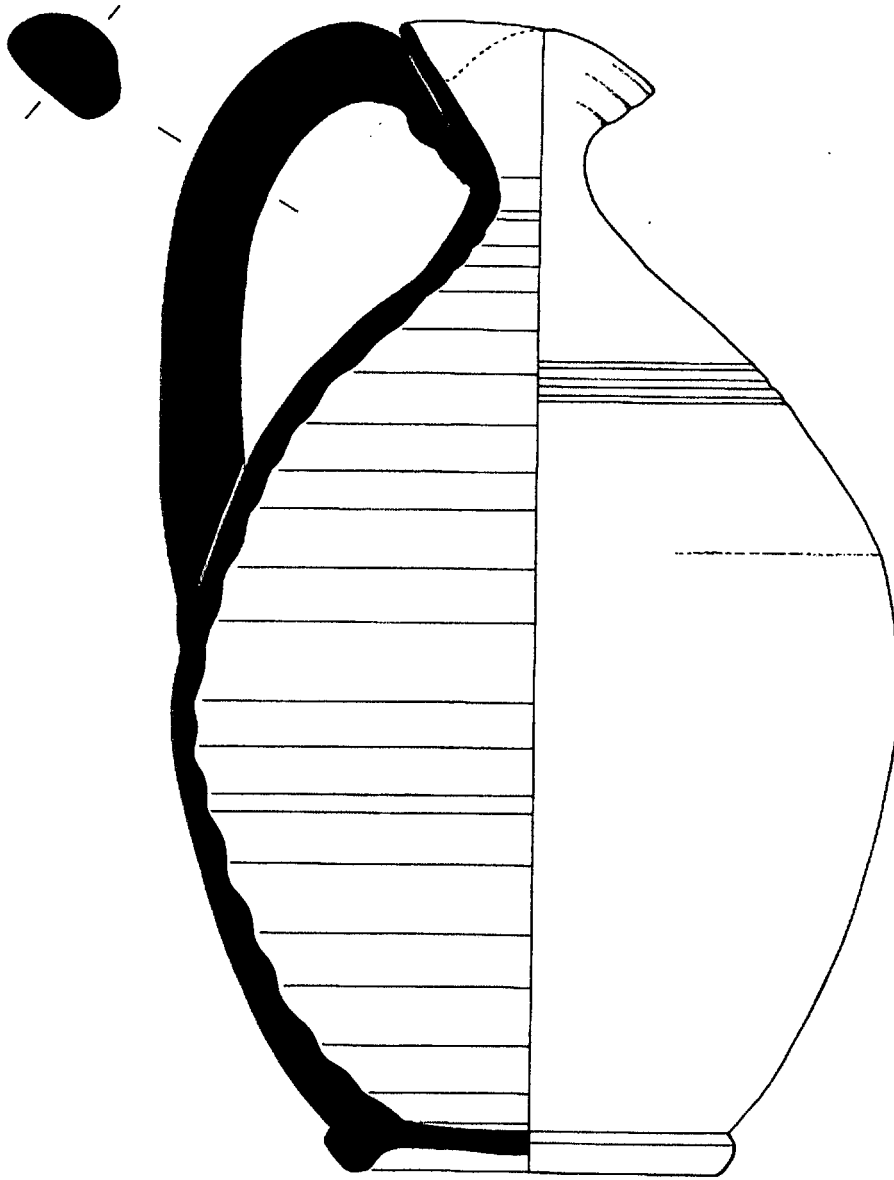
BPG / C1/24



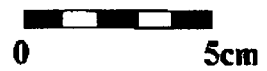
U. E. C1

C1/13: VM, tupí amb vidrat verdós

C1/4: VRM, escudella de nanses oposades, decorada amb motius vegetals i un R central

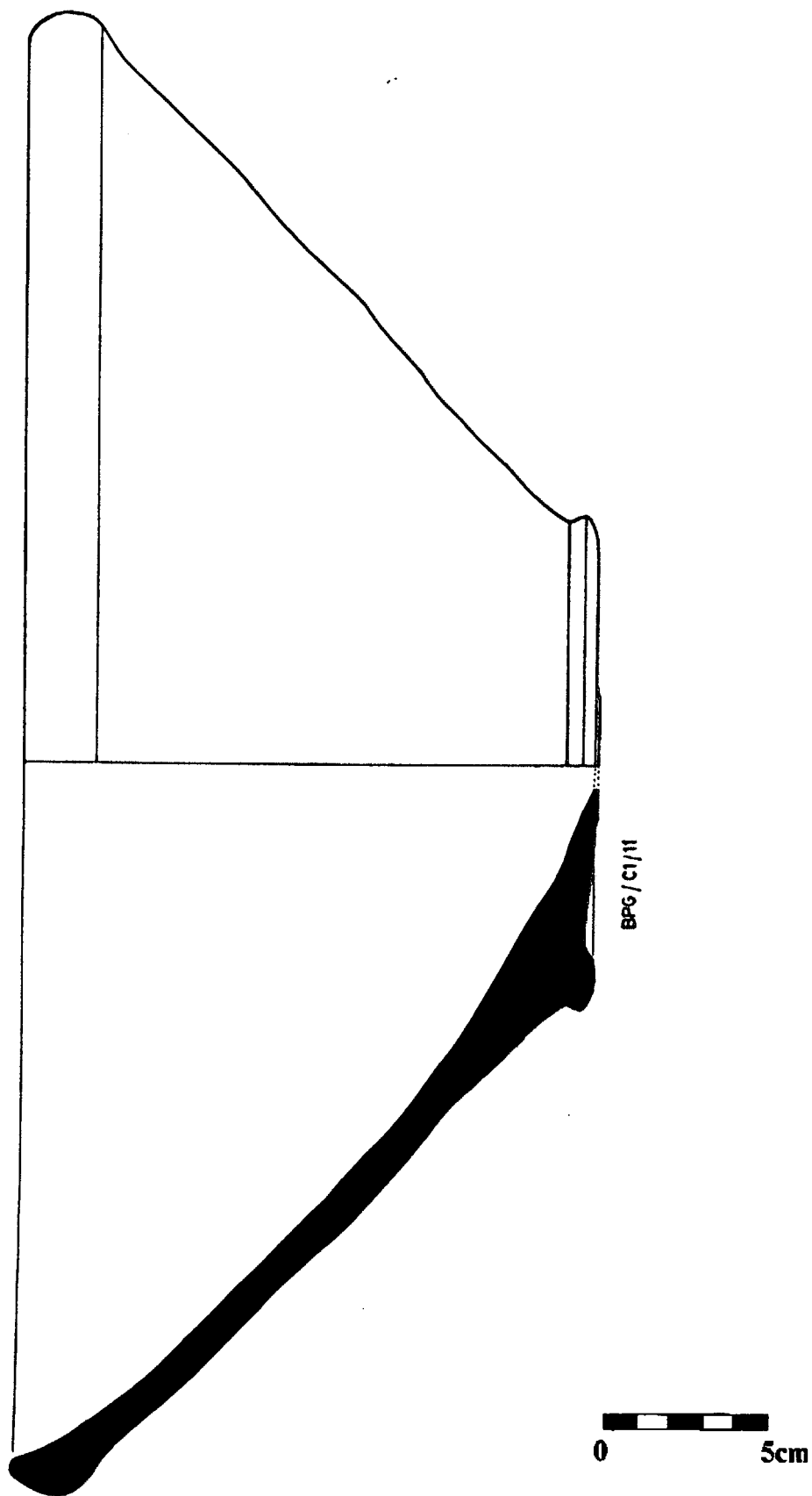


BPG/C1/6



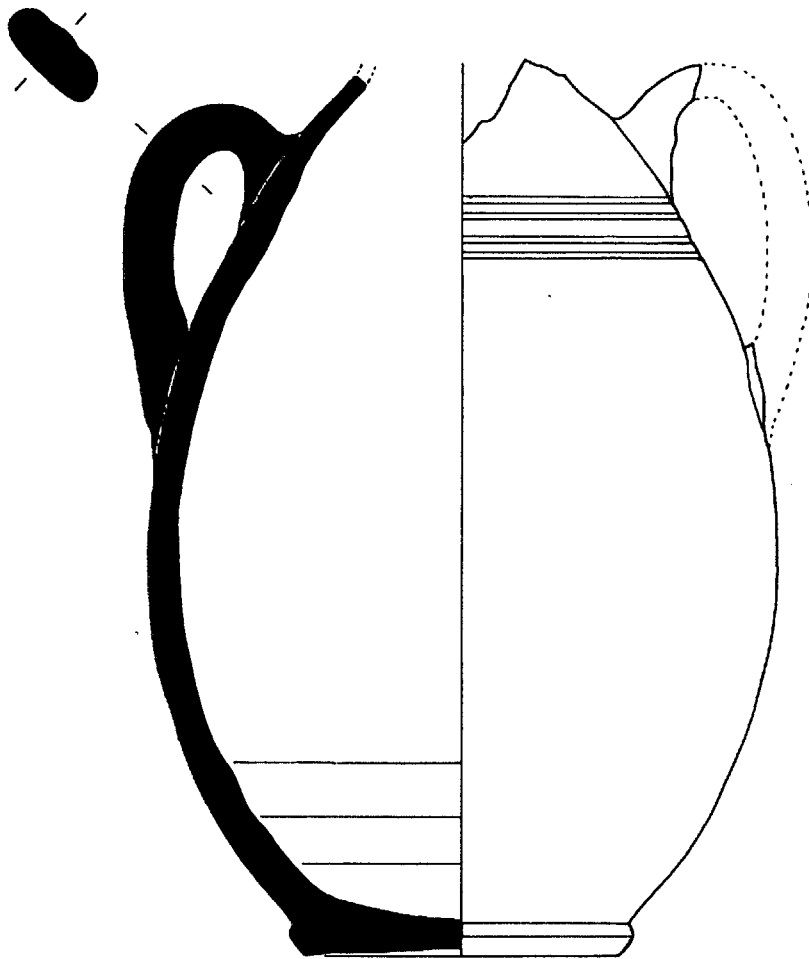
U. E. C1

C1/6: VM, sitra gran, de coll estret i broc oposat a la nansa, amb peu anular, amb verd fosc

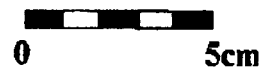


U. E. C1

C1/11: VM, gibrell de peu anular i vora vertical, secció cònica, amb vidrat verd clar

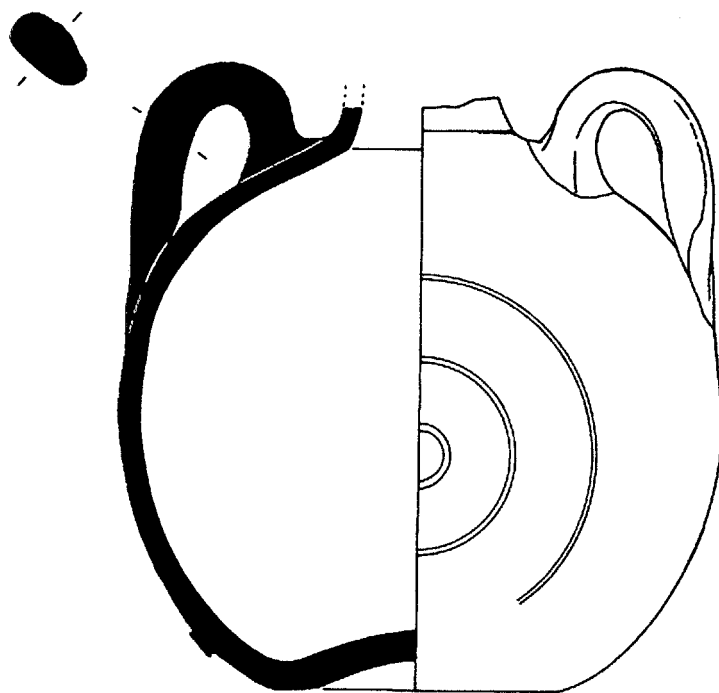
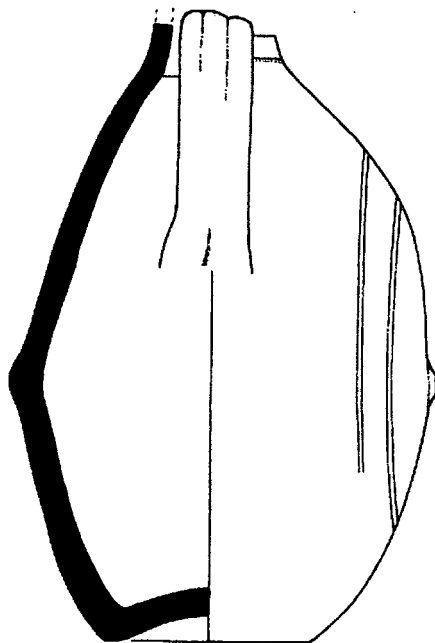


BPG/C1/8

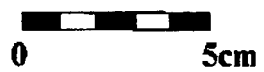


U.E. C1

C1/8: VM, barralina amb nanses verticals i oposades, amb peu anular i bandes horitzontals incises

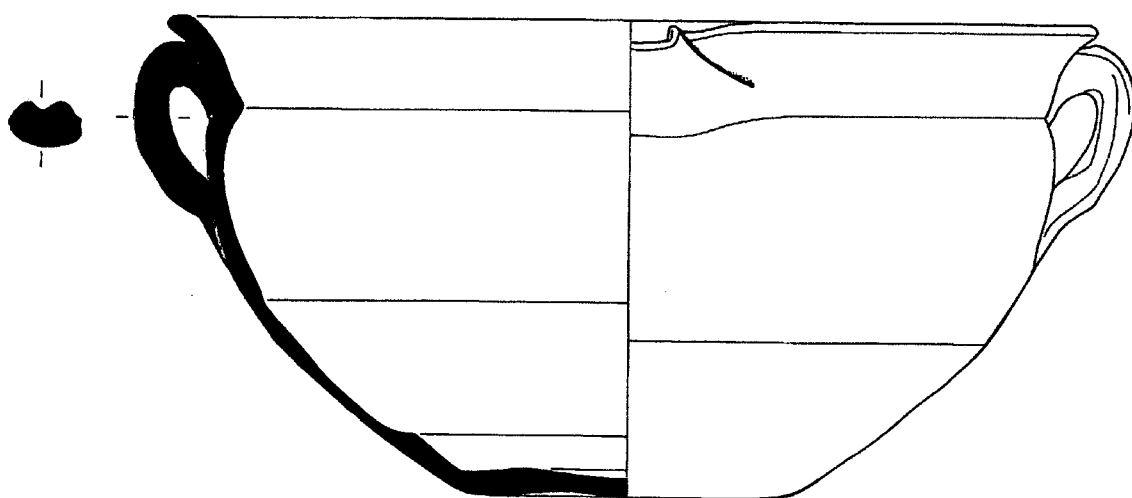


BPG/C1/10

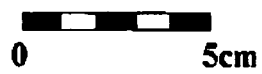


U. E. C1

C1/10: VM, cantimplora de nanses verticals i oposades, amb cercles incisos decoratius en l'anvers

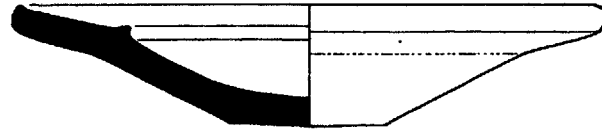


BPG/C1/12

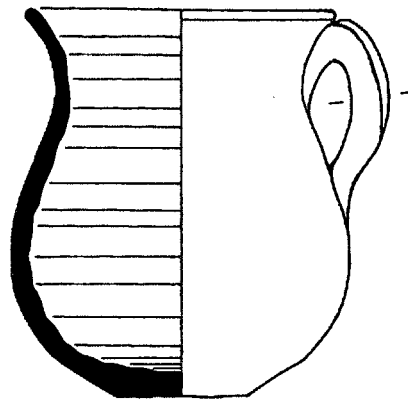


U. E. C1

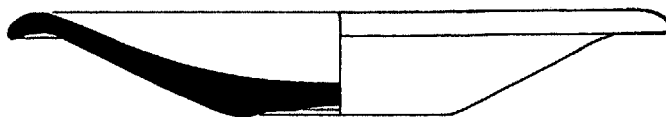
C1/12: VM, gibrell amb carena interior, amb dues nanses oposades i un broc intermig, a imitació de les peces metàl·liques



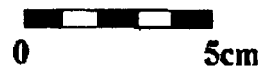
BPG/C1/18



BPG/C1/15



BPG/C1/5

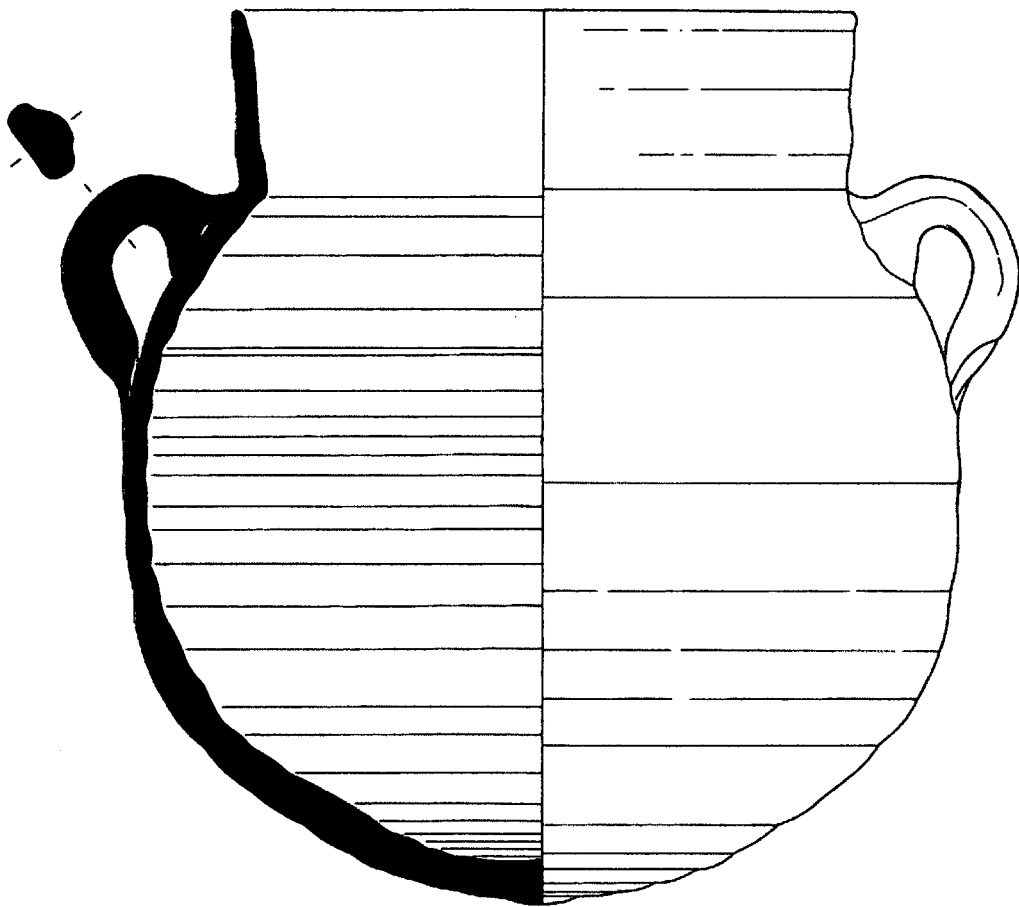


U. E. C1

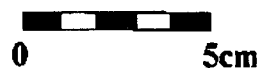
C1/18: VM, plat petit d'ala horitzontal, amb vidrat incolor i fons pla

C1/15: VM, tupí amb vidrat incolor, fons pla

C1/5: VM, plat petit amb vora en S, amb vidrat incolor

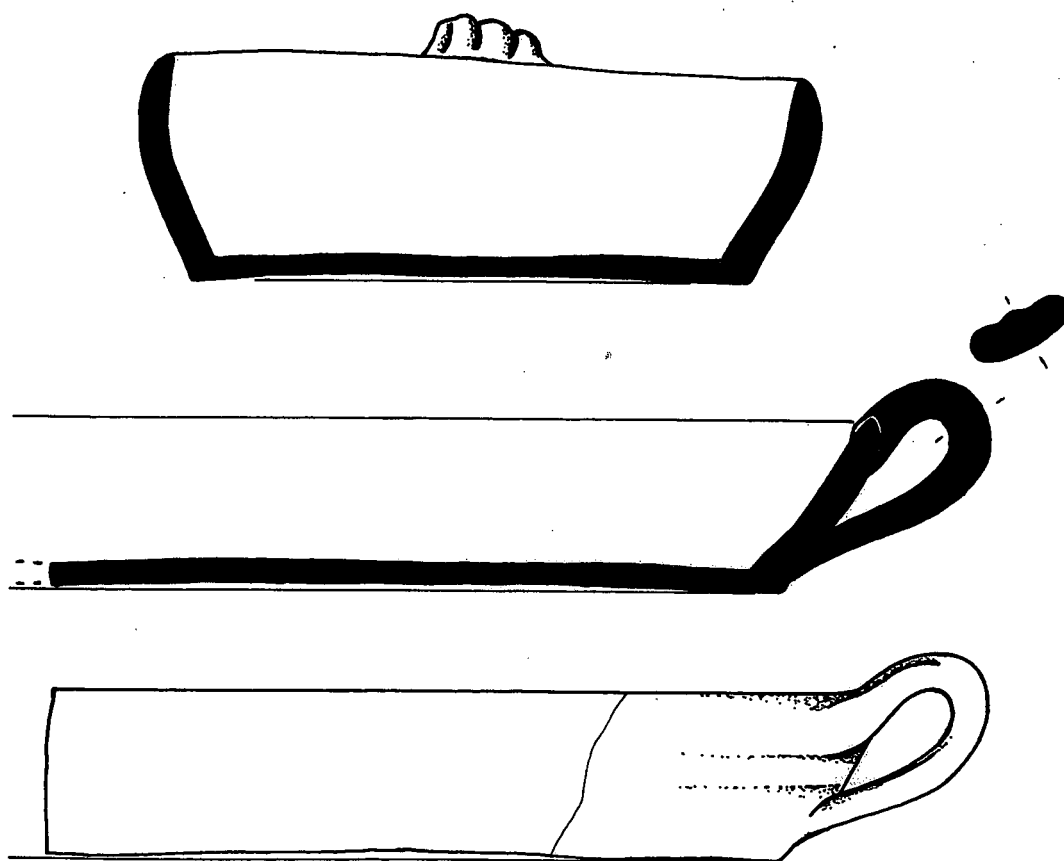


BPG/C1/22



U. E. C1

C1/22: VM, olla de vora vertical, amb carena interior, i fons convex, imitant les peces metàl·liques

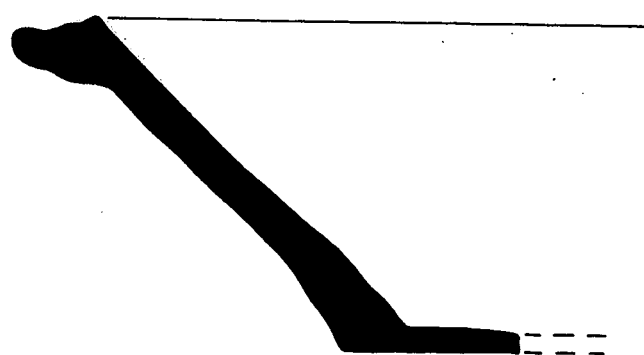


C.1/19

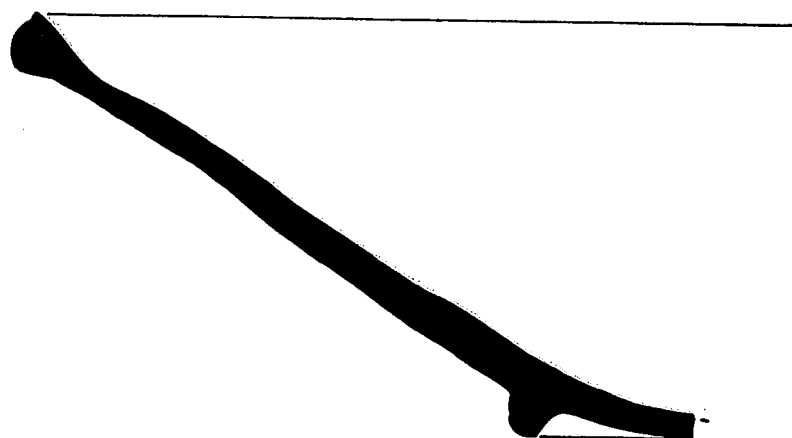


U. E. C1

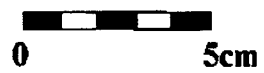
C1/19: VM, greixonera amb vidrat marró fosc, que conserva una nansa



C.1/37



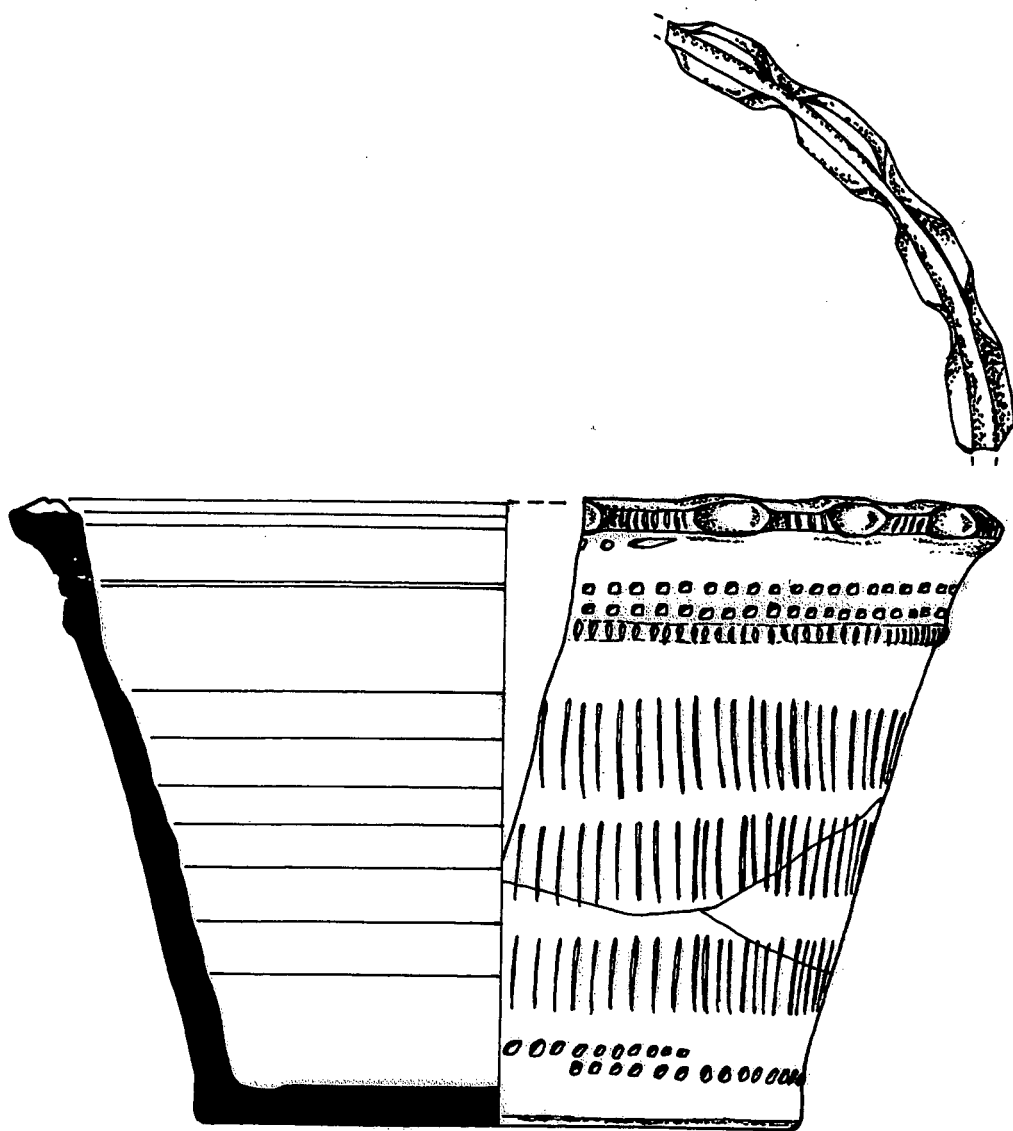
C.1/39



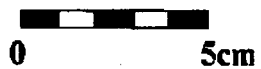
U. E. C1

C1/37: gibrell de vora en ala, de fons pla i secció cònica, amb vidrat verdós

C1/39: gibrell de vora arrodonida, de fons anular i de secció cònica, amb vidrat verd oliva

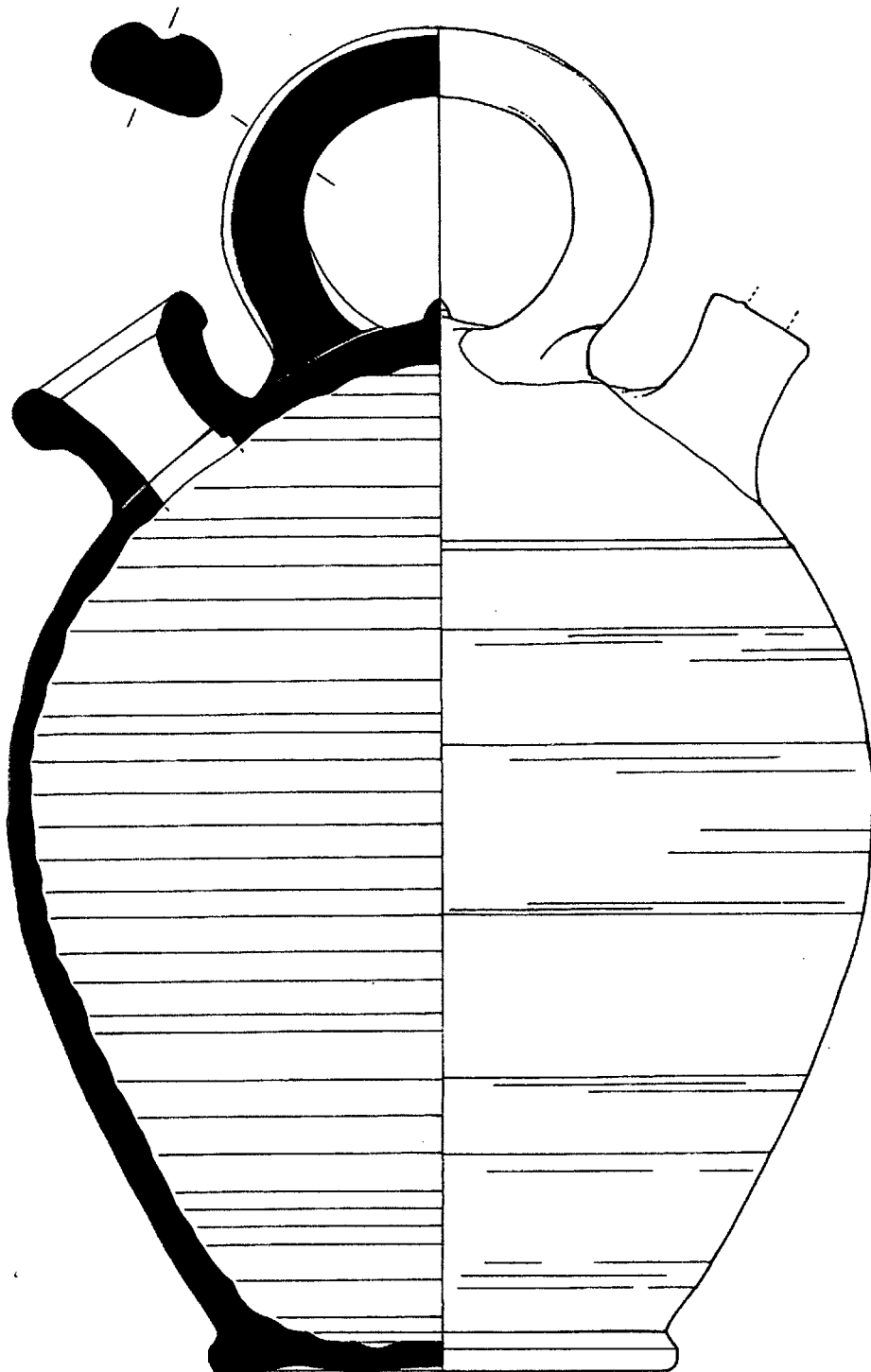


C.1/44

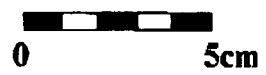


U. E. C1

C1/44: TO, torreta sense vidrar, de secció troncocònica invertida, de fons pla, i amb decoració horitzontal en base a impressions abans de la cuita. La vora presenta una decoració realitzada a base de pinçaments manuals

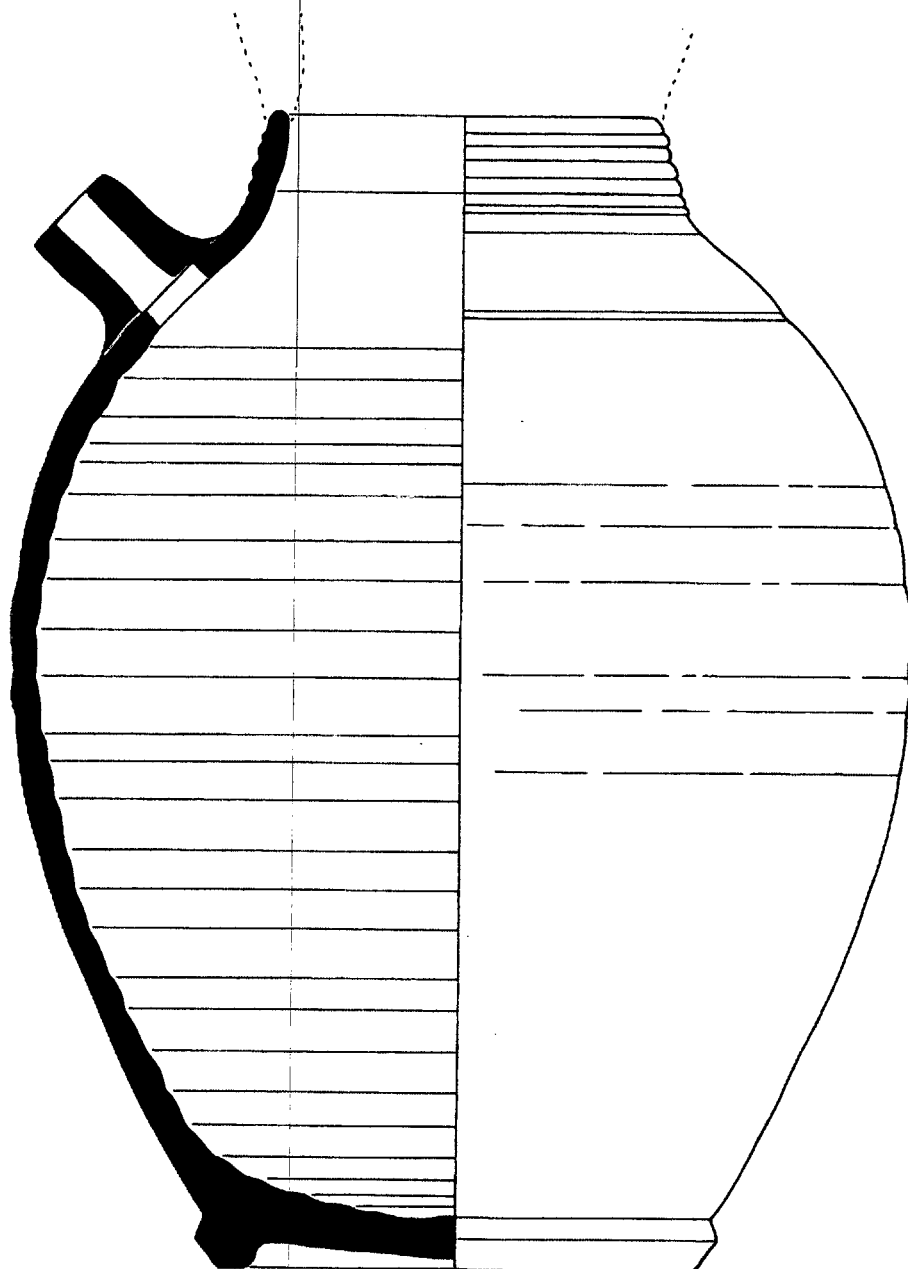


BPG/C2/1

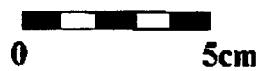


U.E. C2

C2/1: VM, càntir de dos brocs tubulars de doll de diferent diàmetre, amb nansa circular superior i peu anular, amb vidrat melat clar

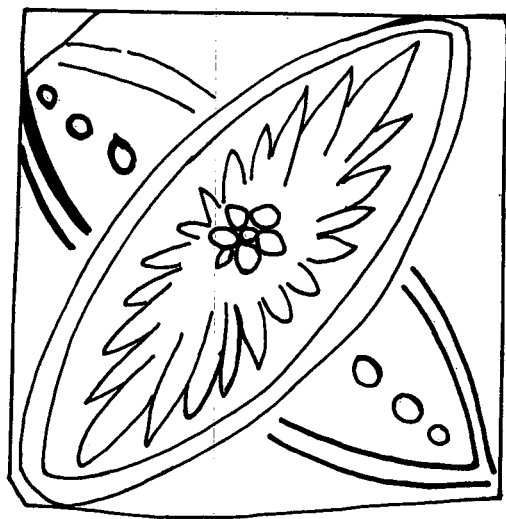


BPG/c2/3



U. E C2

C2/3: VM, poal amb vora acanalada, de nansa superior (no conservada), amb un broc tubular i amb peu anular, i amb vidrat verd clar



C.2 / 29



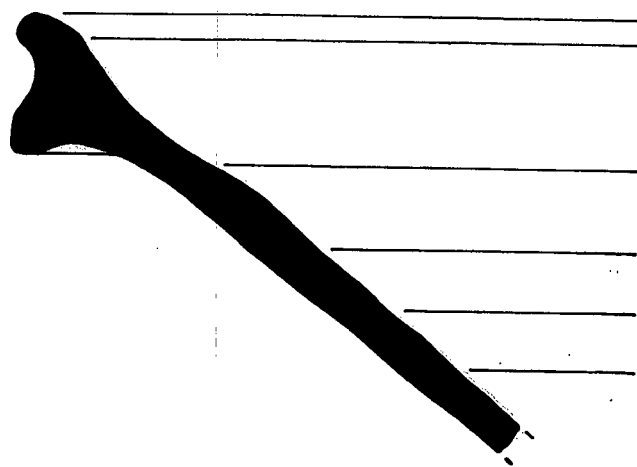
2 / 21



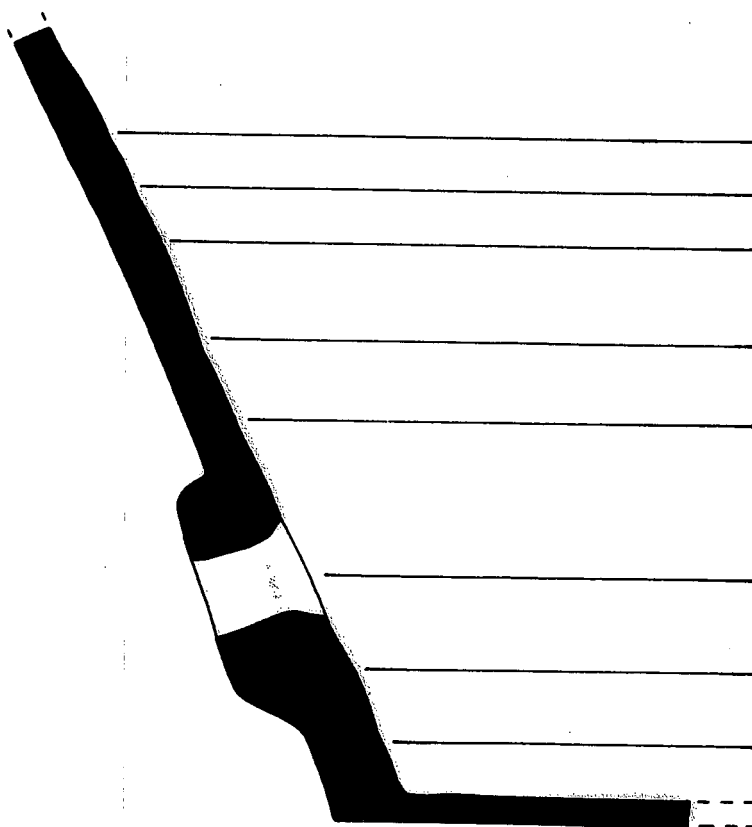
U. E. C2

C2/29: TO, rajola quadrada sense vidrar, decorada amb negre amb un motiu vegetal inscrit en dos rombes arrodonits

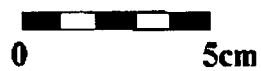
C2/21: VP, fragment de rajola de quatre, amb motius decoratius geomètrics policromats, amb una figura en marró i groc, i altres traços en verd



C.2/27



C.2/28



U. E. C2

C2/27: gibrell amb vora motllurada a manera d'agafador, de secció cònica, amb vidrat melat fosc

C2/28: fons d'aiguamans o recipient parió, amb un broc que forada la paret de la peça a la part baixa, amb vidrat melat fosc

VIII. DOCUMENTACIÓ FOTOGRÀFICA

LLISTAT DE FOTOGRAFIES

1. Detall del carcanyol núm. 2
2. Disposició dels atuells ceràmics en el carcanyol núm. 1
3. Vista general de l'excavació del subsòl. En primer terme l'estructura circular (possible forn o sitja)
4. Claveguera central del carrer preexistent a l'actual edifici del Palau
5. Vista general de l'excavació
6. Detall on s'observa com la claveguera talla el mur i els paviments d'una casa anterior (s. XIV-XV)
7. Detall de la pastera de calç
8. Visió general de l'excavació
9. Detall de l'estructura circular



1



2



3



4



5



6



7



8



9

LLISTAT DE DIAPOSITIVES (PG-94)

1. Vista de l'excavació del carcanyol núm. 1
2. Vista de l'excavació del carcanyol núm. 1
3. Vista de l'excavació del carcanyol núm. 1
4. Vista de l'excavació del carcanyol núm. 1
5. Vista de l'excavació del carcanyol núm. 1
6. Vista de l'excavació del carcanyol núm. 2
7. Vista de l'excavació del carcanyol núm. 2
8. Vista de l'excavació del carcanyol núm. 2
9. Vista de l'excavació del carcanyol núm. 2
10. Vista de l'excavació del carcanyol núm. 2
11. Vista general de l'excavació del subsòl. En primer terme l'estructura circular (possible forn o sitja)
12. Vista general de l'excavació
13. Detall de l'estructura circular
14. Vista de la claveguera central
15. Detall de l'interior de la claveguera
16. Detall on s'observa com la claveguera talla el mur i els paviments d'una casa anterior (s. XIV-XV)
17. Vista de la claveguera central
18. Detall del paviment enrajolat
19. Detall del paviment enrajolat
20. Vista de la pastera de calç

-PROCEDÈNCIA: Arqueociència

-OBJECTE - DESCRIPCIÓ:

Llumenera de finals s.XIV. Aquest tipus ceràmic no respon mai a un criteri decorativista determinat ni de símbols. És de fons clar-blanquinós amb tons verdosos, la decoració està feta en negre .

-DIMENSIONS:

- Diàmetre base: 9cm
- Amplada : 11cm
- Alçada : 21cm

-ESTAT DE CONSERVACIÓ:

Es troba en un bon estat de conservació, amb un 70 % de la peça original, mancant-li part del recipient on es crema per fer llum. Té un lleuger vidriat no massa brillant i que es conserva en bon estat.

-PROPOSTA DE RESTAURACIÓ:

- Neteja.
- Reintegració de la part que li manca .
- Pintat de la reintegració.
- Consolidació.

-DATA INICI: 29 - IX - 98

-DATA FINAL: 13 - X - 98

-TRACTAMENT REALITZAT:

- Neteja amb alcohol al 50% en H₂O.
- Reintegració amb Guix - escaiola.
- Pintat amb olis.
- Consolidat amb Paraloid B-72 al 5% en acetona.
- Neteja mecànica amb alcohol al 50% en H₂O.

-CONCLUSIONS:

La peça no ha presentat cap dificultat a l'hora de ser restaurada, amb un resultat final satisfactori.

-CONDICIONS IDEALS PER A LA CONSERVACIÓ: -Tº : 18ºC - 20ºC
-Hr : 50% - 60%



9 11 86

117



98 11 6



-PROCEDÈNCIA: Arqueociència

-OBJECTE - DESCRIPCIÓ:

Gerra o contenidor del s.XV aproximadament. Aquest tipus ceràmic respon a característiques ceràmiques d'època medieval. Està feta amb argila marró i decorada en un 80% amb vidriat verd.

-DIMENSIONS:

- Diàmetre base: 10 cm
- Amplada : 19,5 cm
- Alçada : 31cm

-ESTAT DE CONSERVACIÓ:

Es troba en un bon estat de conservació, amb un 98% de la peça original, mancant-li una part molt petita de la boca del recipient on es crema per fer llum. Té un lleuger vidriat no massa brillant i que es conserva en bon estat.

-PROPOSTA DE RESTAURACIÓ:

- Dessalació
- Neteja.

-DATA INICI: 29 - IX - 98

-DATA FINAL: 13 - X - 98

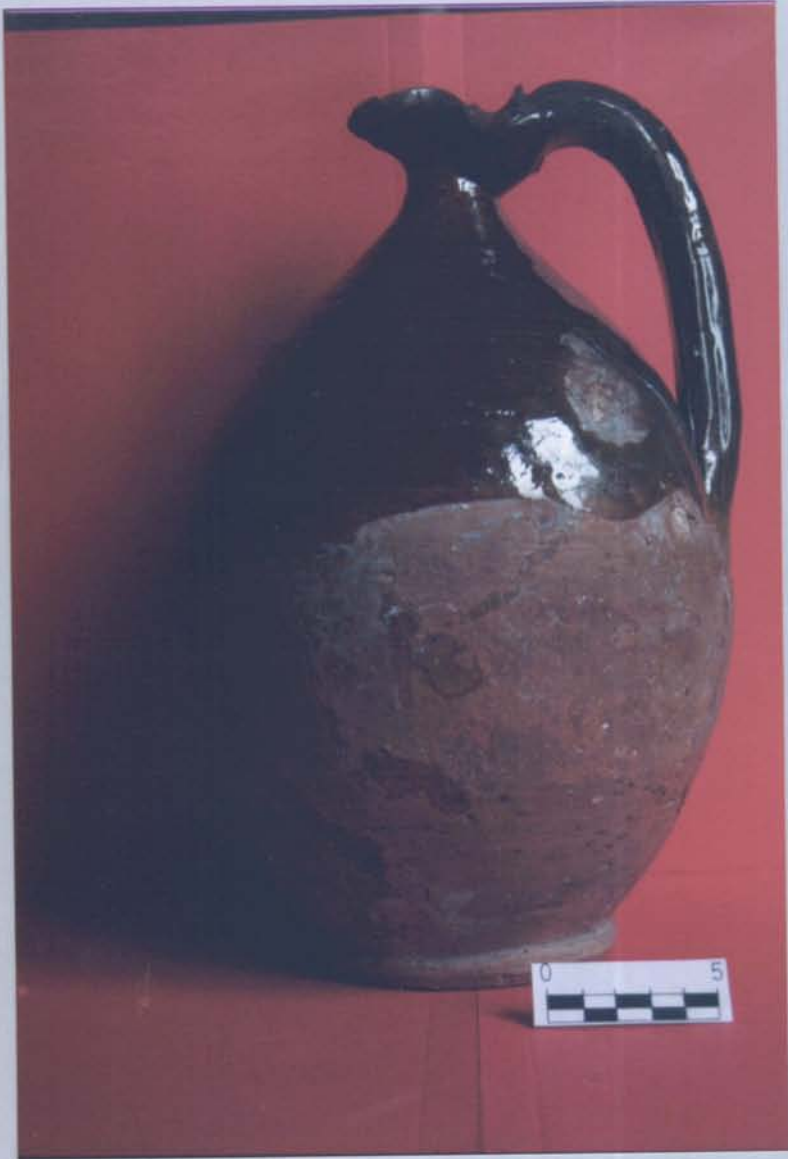
-TRACTAMENT REALITZAT:

- Dessalació amb aigua desionitzada.
- Neteja mecànica amb alcohol al 50% en H₂O.

-CONCLUSIONS:

La peça no ha presentat cap dificultat ja que el seu estat de conservació és excel.lent.

-CONDICIONS IDEALS PER A LA CONSERVACIÓ: -Tº : 18ºC - 20ºC
-Hr : 50% - 60%



-PROCEDÈNCIA: Arqueo-ciència.

-OBJECTE - DESCRIPCIÓ:

Escudella d'orelletes de mitjans del s.XVI. Decoració de reflex metàl·lic, realitzada amb l'anomenat pinzell pinta.

-DIMENSIONS:

- Diàmetre : 6,5cm
- Amplada : 16,5 cm
- Alçada : 4'1cm

-ESTAT DE CONSERVACIÓ:

Es troba en un bon estat de conservació, amb un 75 % de la peça original, mancant-li una de les seves nanses i fragmentada en quatre fragments. El vidriat està en bon estat de conservació.

-PROPOSTA DE RESTAURACIÓ:

- Neteja i unió dels fragments.
- Reintegració de la part que li manca .
- Pintat de la reitegració.
- Consolidació.

-DATA INICI: 29 - IX - 98

-DATA FINAL: 2 - X - 98

-TRACTAMENT REALITZAT:

- Neteja amb alcohol al 50% en H₂O.
- Reintegració amb Guix - escaiola.
- Pintat amb olis.
- Consolidat amb Paraloid B-72 al 5% en acetona.
- Neteja mecànica amb alcohol al 50% en H₂O.

-CONCLUSIONS:

La peça no ha presentat cap dificultat a l'hora de ser restaurada, amb un resultat final satisfactori.

-CONDICIONS IDEALS PER A LA CONSERVACIÓ: -T^a : 18°C - 20°C
-Hr : 50% - 60%



-PROCEDÈNCIA: Arqueo-ciència.

-OBJECTE - DESCRIPCIÓ:

Escudella d'orelletes de mitjans del s.XVI. Decoració de reflex metàl·lic, realitzada amb l'anomenat pinzell pinta.

-DIMENSIONS:

- Diàmetre : 5'4cm
- Amplada : 6'9cm
- Alçada : 4'1cm

-ESTAT DE CONSERVACIÓ:

Es troba en un bon estat de conservació, amb un 75 % de la peça original, mancant-li una de les seves nanses. El vidriat està en bon estat de conservació.

-PROPOSTA DE RESTAURACIÓ:

- Reintegració de la part que li manca
- Pintat de la reitegració.
- Consolidació.

-DATA INICI: 29 - IX - 98

-DATA FINAL: 2 - X - 98

-TRACTAMENT REALITZAT:

- Reintegració amb Guix - escaiola.
- Pintat amb olis.
- Consolidat amb Paraloid B-72 al 5% acetona.
- Neteja mecànica amb alcohol al 50% en H₂O.

-CONCLUSIONS:

La peça no ha presentat cap dificultat a l'hora de ser restaurada, amb un resultat final satisfactori.

-CONDICIONS IDEALS PER A LA CONSERVACIÓ:

- T^a : 18°C - 20°C
- Hr : 50% - 60%



IX. PLANIMETRIA